

**Міністерство освіти і науки України**  
**Дрогобицький державний педагогічний університет імені Івана Франка**  
**Кафедра вокально-хорового, хореографічного**  
**та образотворчого мистецтва**

«До захисту допускаю»  
Завідувач кафедри вокально-хорового,  
хореографічного та образотворчого  
мистецтва  
доктор мистецтвознавства, професор  
\_\_\_\_\_ І. Л. Бермес  
« \_\_\_\_ » \_\_\_\_\_ 2025 р.

**ІНТЕРПРЕТАЦІЯ ЛІТЕРАТУРНИХ ОБРАЗІВ ЛЕСІ УКРАЇНКИ**  
**ЗАСОБАМИ ЖИВОПISУ**

**Спеціальність 023 Образотворче мистецтво, декоративне мистецтво,**  
**реставрація**

**Освітня програма «Образотворче мистецтво, декоративне мистецтво»**

Бакалаврська робота (пояснювальна записка)  
на здобуття кваліфікації – Бакалавр образотворчого мистецтва,  
декоративного мистецтва, реставрації за спеціалізацією «Образотворче  
мистецтво, декоративне мистецтво»

**Автор роботи:**

**Федунів Зоряна Романівна \_\_\_\_\_**

**Науковий керівник: старший викладач**

**Ясеницька Жанна Володимирівна . \_\_\_\_\_**

Дрогобич, 2025



## АНОТАЦІЯ

***Федунів Зоряна***

### **Інтерпретація літературних образів Лесі Українки засобами живопису**

Кваліфікаційна робота на здобуття першого (бакалаврського) рівня вищої освіти за спеціальністю «023 Образотворче мистецтво, декоративне мистецтво, реставрація» є науковим дослідженням та практичною творчою роботою, що засвідчує сформовані у її авторки знання про специфіку техніки та технології живопису, методи представлення творчих ідей, вміння створювати цікаві авторські композиції та їх реалізацію як тематична картина, візуальне представлення літературного образу.

У пояснювальній записці, що є теоретичною частиною кваліфікаційної роботи, авторка досліджує ключові поняття, пов'язані з темою роботи, аналізує тенденції розвитку мистецтва живопису. В роботі описаний художній контекст, в якому художниця втілює свій задум у картині, що ілюструє казку-феєрію «Лісова пісня» Лесі Українки. Крім того, авторка пояснює прийоми та механізми, які використовувала при створенні своєї роботи. Зображення авторського художнього твору є виконанням практичної частини бакалаврської роботи. Сюжет зав'язаний на індивідуальному баченні казки і її персонажів, їх ілюстрації і композиції на полотні в авторському стилі, що допомагає виразити персональний погляд на художній твір. Практичною частиною кваліфікаційної роботи є виконаний художній живописний твір «Лісова Мавка».

## ANNOTATION

***Feduniv Zoriana***

### **Interpretation of Lesya Ukrainka's literary images through painting**

Qualification work for obtaining the first (bachelor's) level of higher education in the specialty «023 Fine Arts, Decorative Arts, Restoration» is a scientific research and practical creative work that demonstrates the knowledge formed by its author about the specifics of painting techniques and technologies, methods of presenting creative ideas, the ability to create interesting author's compositions and their implementation as a thematic painting, a visual representation of a literary image.

In the explanatory note, which is the theoretical part of the qualification work, the author explores key concepts related to the topic of the work, analyzes trends in the development of the art of painting. The work describes the artistic context in which the artist embodies her idea in a painting that illustrates the fairy tale "Forest Song" by Lesya Ukrainka. In addition, the author explains the techniques and mechanisms that she used when creating her work. The depiction of the author's artistic work is the implementation of the practical part of the bachelor's work. The plot is tied to the individual vision of the fairy tale and its characters, their illustrations and compositions on canvas in the author's style, which helps to express a personal view of the artistic work. The practical part of the qualification work is the completed artistic painting «Forest Mavka».

## ЗМІСТ

<b>ВСТУП</b> .....	5
<b>РОЗДІЛ 1. ПОСТАТЬ ЛЕСІ УКРАЇНКИ В ОБРАЗОТВОРЧОМУ МИСТЕЦТВІ</b> .....	11
1.1 Зображення літературних образів Лесі Українки в станковому та монументальному живописі .....	11
1.2.. Художньо-стилістичні особливості образів «Лісової пісні» в образотворчому мистецтві .....	13
<b>РОЗДІЛ 2. ПРАКТИЧНА ТВОРЧА ЖИВОПИСНА РОБОТА – ШЛЯХ ДО МАЙСТЕРНОСТІ</b> .....	19
2.1. Обґрунтування теми та змісту живописної творчої роботи .....	19
2.2. Етапи та технологічні особливості виконання творчої композиції .....	21
<b>ВИСНОВКИ</b> .....	24
<b>СПИСОК ВИКОРИСТАНИХ ДЖЕРЕЛ</b> .....	28
<b>ДОДАТКИ</b> .....	34

## ВСТУП

**Актуальність дослідження.** Постать Лесі Українки посідає чільне місце в історії, культурі та мистецтві. Літературна спадщина поетеси завжди привертала увагу художників, адже образність її творів надзвичайно колористична, наповнена візуальним змістом. Саме тому поетичні твори Лесі Українки упродовж сторіччя ілюструються і що разу графіка і живопис черпають енергію кольорів, образів та закладеної народної міфології.

Українські художники звертались до творчості Лесі Українки уже після перших публікацій її творів, особливо значимими поставали ювілейні дати. Друга половина ХХ ст. у мистецькому напрямі відзначена великою кількістю та мистецьким наповненням ілюстрацій і саме драма-феєрія «Лісова пісня» посідає чільне місце.

Ілюстрації до творів Лесі Українки та зображення літературних образів уже давно перестали бути просто доповненням змісту, тексту - вони постають як самостійне високе мистецтво, що формує естетичний смак та збагачує духовний світ багатьох поколінь читачів.

В основу теоретичного дослідження та виконання творчої живописної роботи закладено твір, драму-феєрію «Лісова пісня». Звернення до літературної спадщини Лесі Українки спонукає до глибокого мистецтвознавчого аналізу художньої сторони літературної спадщини. Творчість поетеси надзвичайно образна, персоналізована реаліями та міфологією, за словами постають персонажі, герої, образи, сюжети, побутові сцени, міфологічні, фантазійні образи.

З впевненістю можна стверджувати, що творчість Лесі Українки спонукає до зображальної, живописної роботи. Візуалізація поезії виплескується на живописні полотна, постає в графічних ілюстраціях, книговидаванні.

Ціла плеяда талановитих митців минулого та сучасності шукали неординарні підходи до інтерпретації таємничої і магічної історії про ліси Волині та міфічних мешканців. Над ілюстрування книжкових видань драми-

феєрії у різні часи працювали, творили відомі митці, зокрема О. Сахновська, І. Їжакевич, М. Левицький, Н. Лопухова, С. Караффа-Корбут, М. Дерегус, В. Перевальський, В. Касіян, В. Василенко та М. Старовойт.

Ілюстрування творів Лесі Українки, інтерпретація її літературних образів - яскрава сторінка українського образотворчого мистецтва та книжкової графіки. Найбільш знакові образи поетеси втілили видатні митці, чії роботи перетворили національну класику на справжні візуальні шедеври.

**Об'єкт творчої розробки:** літературна спадщина Лесі Українки як напрям живописно-графічної роботи в образотворчому мистецтві.

**Предмет творчої розробки:** інтерпретація літературних образів драми-феєрії «Лісова пісня» Лесі Українки в сучасному мистецтві, виконання авторської тематичної роботи «Лісова Мавка».

**Мета бакалаврської роботи:** розкрити значення та особливості ілюстрування творів Лесі Українки на сучасному етапі на основі інтерпретації образів драми-феєрії «Лісова пісня»; виконати авторську живописну композицію, що відтворює індивідуальне бачення і трактування зображуваного образу.

**Завдання бакалаврської роботи:**

- провести мистецтвознавчий аналіз проблеми ілюстрування творів Лесі Українки та зображення літературних образів;
- висвітлити особливості образно-змістового наповнення творів Лесі Українки як аспекту створення тематичних образів, ілюстрацій.
- окреслити сучасні тенденції розвитку ілюстрування та візуалізації літературних творів;
- дослідити видів візуалізації та інтерпретації драми-феєрії «Лісова пісня», її персонажів;
- обґрунтувати суть та актуальність творчого задуму, зміст авторської живописної композиції «Лісова Мавка»;
- висвітлити художні, технічні та технологічні особливості роботи над означеним твором;

- виконати у матеріалі авторську живописну композицію на тему «Лісова Мавка» в техніці акрилового живопису.

### **Методи вирішення намічених завдань.**

Основними положеннями виконання кваліфікаційної бакалаврської роботи є комплексний підхід до вивчення літератури за темою роботи та її системний аналіз, а також вивчення та аналіз сучасних тенденцій у мистецькій сфері щодо актуалізації взаємодоповнення літератури, поезії, живопису та графіки

**Теоретичною основою** виконання кваліфікаційної роботи є систематизований, цілісний підхід до вивчення та аналізу порушеної теми дослідження та виконання її у матеріалі (акриловий живопис). Основним **теоретичним методом дослідження** є застосування наступних складових: науковий, системний розгляд проблеми дослідження, синтез історично-культурологічного, мистецтвознавчого дослідження, аналіз художнього аспекту, типологічного, художньо-стилістичного і образно-асоціативного порівнянь та композиційного аналізу.

**Основними практичними методами** у вирішенні намічених завдань та загалом розкритті теми бакалаврської роботи послужили такі методи, як: спостереження, зіставлення і порівняння, систематизація, узагальнююче та ізолююче абстрагування, унаочнення, диференціювання та узагальнення, образна, видова, стилістична та структурна ідентифікація, визначення спільного і відмінного, ескізування, компоновання тощо.

**Матеріально-предметною базою** виконання бакалаврської роботи є твори фольклору та живописні прийоми його вираження, котрі надають глядачам специфічні художні бачення індивідуальності та самобутності, неповторності української творчості, а також яскраво і наочно подають аудиторії конкретне мистецьке бачення представленої теми. До вивчення та аналізу залучалися як оригінальні роботи, так і їх репродукції, світлини, ілюстрації тощо.

**Ідея художнього твору** (практичної частини бакалаврської роботи): створити тематичну композицію - ілюстрацію до твору «Лісова пісня» Л. Українки «Лісова Мавка». Практичне втілення такої живописної роботи, розкриває, відтворює узагальнений образ дівчини Мавки, елементів флори, природи, зі збереженням фольклорних мотивів.

**Структура пояснювальної записки:** вступ, два розділи з підрозділами, висновки, список використаних джерел та додатки.

У **вступі** зазначено актуальність теми бакалаврської роботи, сформульовано об'єкт і предмет творчої розробки, визначено мету та обґрунтовано завдання роботи, методи їх вирішення; вказана матеріально-предметна база творчої розробки, подано загальний опис авторської ідеї, на якій сформовано творчу живописну композицію; окреслено основні позиції змісту пояснювальної записки, елементи новизни, характер апробування та реальне практичне значення виконаної науково-практичної роботи.

**Перший розділ** пояснювальної записки – **«Постать Лесі Українки в образотворчому мистецтві»** – висвітлює ключові питання взаємозв'язку літературної спадщини поетеси та творчого доробку художників; акцентовано на питання відображення літературних образів Лесі Українки в мистецтві ілюстації, в станковому та монументальному живописі.

**Другий розділ** пояснювальної записки **«Практична творча живописна робота - шлях до майстерності»** - розкриває особливості трактування, зображення образів «Лісової пісні» в образотворчому мистецтві; обґрунтовано вибір теми та сюжетно-композиційний змісту живописної творчої роботи; Етапи та технологічні особливості виконання творчої композиції «Лісова Мавка».

У **висновках** подано основні позиції напрацьованого як результат виконання намічених у роботі завдань.

**Список використаних джерел** містить 49 позиції

Додатки дають візуальне бачення графічних ілюстрації до творів Лесі Українки, поетапність виконання авторської творчої живописної роботи «Лісова Мавка» та світлину завершеної картини.

**Елемент новизни у виконаній роботі** – оригінальне авторське вирішення творчої композиції на тему «Лісова Мавка», в якій на засадах ілюстративної стилізації сюжетної складової твору унаочнюється образ всіх компонентів – від різних природних об'єктів до персонажів твору, їх локальних колірних і тонових структур тощо.

#### **Апробація результатів дослідження.**

Основні положення та висновки бакалаврської роботи викладено у виступах, котрі виголошувались на трьох наукових семінарах з проблематики написання бакалаврських робіт кафедри вокально-хорового, хореографічного та образотворчого мистецтва факультету початкової освіти та мистецтва ДДПУ ім. Івана Франка (відповідно протокол № 8 від 20 листопада 2025 р.; протокол № 1 від 17 березня 2026 р. та протокол № 2 від 23 квітня 2026 р.), щорічній науково-практичній конференції студентів факультету початкової освіти та мистецтва, яка відбулася 1 квітня 2026 р. (доповідь на тему: «Специфіка стилістики ілюстрацій «Лісової пісні» Лесі Українки в українських виданнях»); матеріали з проблеми дослідження увійшла до статті «Ілюстрації до «Лісової пісні» Лесі Українки в XXI столітті» (VII Міжнародна науково-практична конференція «FUTURE OF SCIENCE: INNOVATIONS AND PERSPECTIVES». 19- 21 травня 2026 рік, Стокгольм, Швеція), попередньому захисті бакалаврських робіт на засіданні кафедри вокально-хорового, хореографічного та образотворчого мистецтва факультету початкової освіти та мистецтва ДДПУ ім. Івана Франка.

**Практичне значення бакалаврської роботи.** Виконану художньо-практичну частину кваліфікаційної роботи - авторську живописну композицію «Лісова Мавка» - можна представляти на виставках образотворчого мистецтва, в навчальних закладах, використовувати як приклад творчої реалізації сучасних технік акрилового живопису. Робота може бути також використана як наочний

матеріал під час проведення мистецьких лекцій, семінарів, майстер-класів, навчальних занять та інших культурно-мистецьких заходів; напрацьовані теоретичні матеріали доцільно використовувати в рамках вивчення відповідних фахових предметів в освітньому процесі здобувачів спеціальності «023. Образотворче мистецтво, декоративне мистецтво, реставрація».

## РОЗДІЛ 1.

### ПОСТАТЬ ЛЕСІ УКРАЇНКИ В ОБРАЗОТВОРЧОМУ МИСТЕЦТВІ

#### **1.1 Зображення літературних образів Лесі Українки в станковому та монументальному живописі**

Літературна творчість Лесі Українки посідає одне з чільних місць у мистецтві, культурі та історії України. Тематичні, сюжетні композиції, живописні твори, ілюстрації – це окремий мистецький напрям як минулого, так і сучасності. Упродовж сторіччя художники різних напрямів та мистецьких уподобань, звертались до мистецтва ілюстрації, книгодрукування. Твори Лесі Українки спонукали митців до пошуку нового трактування образів, інтерпретації літературних персонажів у напрямку міфології, народного фольклору, адже таке скерування надиктовувала поезія авторки.

Більш поширеним напрямом в образотворчому мистецтві ілюстрування літературних творів належить мистецтву графіки. Проте, живописці та скульптори теж звертаються до творчості Лесі Українки.

Створення, зображення літературних образів, персонажів, міфологічних та фольклорних образів поезії Лесі Українки в станковому та монументальному живописі - це окремий, самостійний напрям українського образотворчого мистецтва, який переносить поетичний неоромантизм письменниці на живописні полотна. Якщо книжкова графіка тяжіє до лінійності, то художники-живописці фокусуються на кольорі, психологізмі персонажів та відтворенні містичної атмосфери її творів [31].

Ілюстративна графіка та станковий живопис завжди торкалися літературного ілюстрування, але в живописі домінували і далі переважають своєрідні образи та мотиви, що продиктовано природою зображальних матеріалів, технікою та технологією живописного зображення.

Найбільше натхнення живописці черпають із драми-феєрії «Лісова пісня», філософських драм «Кассандра» та «Камінний господар», а також із пейзажної лірики Волині. [4]. Мавка і Лукаш — ключові персонажі, що

уособлюють єдність людини з природою та трагедію високої мрії. Кассандра образ пророчиці, яка трагічно усвідомлює майбутнє. У живописному трактуванні її найчастіше змальовують у темних експресивних тонах.

Корифеї українського живопису, періоду формування національної «школи» живопису теж звертались до творчості Лесі Українки.

Відомі художники та їх живописні полотна. Любов Іванова - картина «Леся і Мавка» (Додаток А). Один із найвідоміших алегоричних живописних творів, де образ самої письменниці тісно переплітається з її найголовнішим літературним творінням — ліською німфою. Робота побудована на глибокому психологічному паралелізмі авторки та її героїні.

Іван Труш - «Портрет Лесі Українки» та пейзажні цикли. Видатний український імпресіоніст створив не лише знаковий прижиттєвий портрет поетеси у 1900 році, а й численні кримські та гуцульські пейзажі, які ідеально суголосні з настроями лірики Лесі Українки. Його живописна манера передає гру світла й повітря, таку близьку поетичному слову авторки.

Фотій Красицький - психологізм реалізму. Художник створив серію портретів поетеси, намагаючись передати не просто зовнішність, а внутрішню силу «незламної жінки» на тлі її творчого оточення. Його роботи заклали основу для подальшого візуального сприйняття поетеси в образотворчому мистецтві [14].

Михайло Жук – майстер декоративного панно, напрям монументального живопису. Представник українського модерну створив унікальні портрети-панно та композиції, де образи поетів і літературних героїв інтегровані в орнаментальні квіткові мотиви (зокрема, з використанням символічних білих лілій), що перегукується з поетичним світом драми «Ліскова пісня» [23].

Софія Караффа-Корбут. Легендарна львівська художниця, яка працювала над творами письменниці протягом 1960–1990-х років. Її графічні серії до поем та драми-феєрії «Ліскова пісня» вважаються вершиною українського ілюстрування, а роботи експонуються у Львівському літературно-меморіальному музеї Івана Франка (Додаток А) [4].

Михайло Дерегус. Відомий український графік, який у 1950–1960-х роках створив серію майстерних офортів до «Лісової пісні» (зокрема, сцени з Лукашем та дядьком Левом). Поліна Дорошенко, сучасна художниця, чії сюрреалістичні та ліричні ілюстрації до «Лісової пісні» (видавництво «Основи») у 2014 році увійшли до престижного світового каталогу дитячої літератури *The White Ravens* [39]. Надія Лопухова та Василь Лопата - майстри класичної книжкової гравюри, які через витончені лінії передали філософський та міфологічний підтекст лірики й драматичних поем письменниці.

Сучасні інтерпретації пов'язані із постаттю Лесі Українки проявляються як в станковому живописі, так і в монументальному мистецтві (муралах, стріт-арті), відповідно літературні образи Лесі Українки набувають нових форм. Стиль етно-сюрреалізм: Мавку зображують не просто лісовою дівчиною, а космічним чи екологічним символом сучасності; поп-арт та діджитал-живопис: молоді митці трансформують класичні образи у яскраві плакатні та цифрові полотна (наприклад, проекти Олександра Грехова), наближаючи героїв письменниці до масової культури [39].

## **1.2. Художньо-стилістичні особливості образів «Лісової пісні» в образотворчому мистецтві**

Літературна творчість Лесі Українка дуже багатогранна, мистецько довершена. Драма-феєрія Лесі Українки «Лісова пісня» знайома чи не кожному українцю. Одним з найголовніших аспектів ознайомлення та вивчення твору слугують книжкові ілюстрації, оскільки як діти дошкільного віку, так і школярі сприймають інформацію здебільшого візуально [12].

Протягом минулого ХХ століття значна плеяда українських митців ілюстрували драму-феєрію, особливо видання творів видатної письменниці прагнули приурочувати до святкування її ювілеїв. У ХХІ столітті, після деякої паузи у сфері книговидавництва на початку 2000-х, відновилася активна робота

над ілюструванням класичних літературних творів. Такий напрям мистецької роботи висунув перед знаними митцями та початківцями, юними митцями нове завдання - адаптувати щодо нової реальності, сучасного бачення, світогляду початку ХХІ століття історію про лісову Мавку, а у деяких з них – врахувати соціокультурні аспекти країн [15, с. 46].

Історія написання казки про таємничий ліс та його фантастичних мешканців бере свій початок задовго до того, як перші слова були надруковані на машинці. Художники-графіки йшли до створення ілюстрацій до невмирущої перлини Лесі Українки різними шляхами: використовували власний стиль та новітні комп'ютерні технології, надихалися творчістю поетеси замолоду, вбирали в себе ідеї імпресіоністів та пуантилістів або адаптували роботи під національну своєрідність мов та країн – і в результаті створювали шедеври свого часу [15, с. 49].

Досконалого, глибокого мистецтвознавчого дослідження та аналізу книжкової графіки та авторських аркушів-ілюстрацій ХХІ століття, що ілюстрували твір «Лісова пісня», на сьогодні немає. Відомі тільки окремі видання, публікації, монографії або статті, котрі поверхнево висвітлюють деякі аспекти цієї тематики, торкаються фрагментально до деяких аспектів або досліджують роботи окремих митців. Проте, значення літературного доробку Лесі Українки ніколи не втрачало актуальності.

Мистецьке значення ілюстрацій до творів Лесі Українки полягає у візуалізації українського неоромантизму, збереженні національного міфопоетичного коду та перетворенні літературного тексту на самостійні шедеври графіки. Художнє осмислення її спадщини суттєво збагатило історію вітчизняного та світового мистецтва книги. Ключові аспекти мистецького значення розкриваються як візуалізація фольклорно-міфологічного простору. Художники-ілюстратори (зокрема, котрі ілюстрували драму-феєрію «Лісова пісня») зуміли матеріалізувати складний світ української демонології, що характеризується глибоко національним фольклором та народною міфологією. Такі персонажі як Мавка, Лісовик, Перелесник та Русалки завдяки графіці

отримали конкретні, пластичні й упізнавані візуальні форми, стали частиною національної свідомості.

Художники-графіки, професійні, досвідчені митці досягали в ілюструванні синтезу традицій та модернізму. У роботах шістдесятників, насамперед Софії Караффа-Корбут, ілюстрування Лесі Українки з'єднало традиційну народну орнаментику, декоративність та модерну монументальну графіку. Це довело, що українське етномистецтво є сучасним та авангардним.

Розкриття змісту через ілюстрації вимагало передачі філософського та психологічного підтексту. Замість простого побутового копіювання сюжету, художники (зокрема Михайло Дерегус чи Василь Лопата) зосередилися на метафорах. Через контрасти світла, ліній та кольорової символіки вони візуалізували вічний конфлікт між високою духовною красою і буденним матеріалізмом.

Сучасні інтерпретації творів поетеси вивели українську книгу на міжнародний рівень. Яскравим прикладом є робота Поліни Дорошенко, чий візуальний ряд продемонстрував, що образи Лесі Українки є універсальними, модерновими та зрозумілими європейському читачеві без часових чи просторових кордонів [19.]

Драма-феєрія «Лісова пісня» Лесі Українки є одним із найпопулярніших джерел натхнення для українських художників. Живописні та графічні твори за її мотивами розкривають філософський конфлікт піднесеного й приземленого, єдність людини з природою та трагедію зради й безсмертя душі [31]. Творчість Олега Шупляка відома широкому колу поціновувачів. Знаний сучасний український художник створив картину в техніці олійного живопису у своєму фірмовому стилі «Двовзори» (оптичні ілюзії) - «Лісова пісня» (2011). (Додаток А).

Зміст твору О. Шупляка доволі захоплюючий, потребує уваги. На першому плані глядач бачить ліричний сюжет — романтичну зустріч Мавки та Лукаша, який грає на сопілці біля крилатого дерева. Однак, якщо відійти далі, силуети закоханих, контури гілок, листя та сопілки оптично зливаються і

формують великий, впізнаваний портрет самої Лесі Українки. Символізм в картині візуалізує ідею того, що персонажі «Лісової пісні» є невіддільною частиною душі та думок самої поетеси, а ліс — живим організмом

Заслуговує уваги творчість Олександра Макаренка. У своїй унікальній техніці «пелюсткопластики» та акварелі (композиція «Перелесник і Потерчата», Додаток А) відтворює цей образ мовою чистого кольору. Перелесник на його полотнах постає як спалах червоного та золотого полум'я, що миттєво поглинає простір, підкреслюючи невгамовну енергію стихії. У театральному, сценічному живописі, зокрема заескізами художника-декоратора Івана Бурячка, Перелесник традиційно зображувався в яскраво-червоному народному костюмі з розвіяним рудим волоссям, що робило міф ближчим до колоритного козацького фольклору [12, 61].

Колоритний персонаж Водяник: стихія статичності, часу та занепаду. Водяник у творі Лесі Українки уособлення старості, консерватизму та дрімучої, небезпечної підводної влади. [12, с. 65].

Як класики живопису та ілюстрації, М. Дерегус та В. Лопата, зазвичай зображують Водяника як суворого, деспотичного патріарха. Його зображають як кремезного старого з довгою сивою бородою, що плавно переходить у водорості, тіну та річкове шумовиння. Він невіддільний від озера, а його погляд важкий та холодний.

У сучасній графіці в інтерпретації П. Дорошенка Водяник втрачає суто людську подобу. Він стає подібним до великого напівпрозорого духа або химерної підводної скелі, вкритої мохом, що символізує первозданний хаос і глибинний спокій. [36].

Образ Русалки Польової уособлює світло, тепло, красу квітучого літнього поля. повна протилежність своїй водяній сестрі. Художники (зокрема, у монументальних панно Михайла Жука) малюють її в теплих, золотаво-жовтих та зелених тонах. Її постать майже повністю ховається за каскадом золотого волосся, прикрашеного синіми волошками та куколем. Вона виглядає

тендітною і беззахисною, символізуючи колосіння хліба та вразливість природи перед людською працею (серпом).

Потрібно згадати цікавих образів «Лісової пісні», це нижчі міфічні істоти - Потерчата, Куць, Злидні. Художники дуже цікаво інтерпретують цих персонажів. Дрібні міфічні істоти уособлюють темні, хаотичні або жартівливі сторони лісу [36]. Потерчата, створені, намальовані О. Макаренко та С. Караффа-Корбут зображені як маленькі, бліді, напівпрозорі вогники, що світяться серед болотного моху. Їхні постаті безтілесні, що викликає водночас жаль і містичний страх.

І ще один образ - Той, що в скалі сидить - образ смерті та заціпеніння. У живописі він часто постає не як жива істота, а як антропоморфна скеля чи темний грот, що поглинає світло, підкреслюючи невідворотність долі.

Доволі стислий огляд графічного та живописного представлення образів, персонажів «Лісової пісні» дає розуміння масштабності мистецького звернення до теми інтерпретації літературних образів Лесі Українки. Порушена тема дослідження цікава, глибоко пізнавальна, скерована на глибокий аналіз творчості провідних художників України, митців-класиків та молодих, творчих митців.

Початок 2000-х років був періодом інформаційно-технічної революції для всіх, хто займається книжковою індустрією. Нові можливості телебачення, кіноіндустрії та інтернету створили серйозні виклики, що вимагають змін та пошуку нових шляхів у книжковому виробництві. Один із напрямків – повернення книги до статусу елітарного продукту, особливо в контексті її художнього оформлення. Видання тепер може стати особливим «подарунковим» раритетом, що є майже мистецтвом [23].

Цінність класичних творів набула вже не лише літературного здобутку, а й комерційного, коли нове прочитання української класики відбувається і через зміни в характері візуальної репрезентації головних героїв, їхнє «осучаснення» та актуалізацію графічними засобами, чому сприяло формування комп'ютерного графічного середовища, яке працювало на продаж

книги і підтримання її конкурентоспроможності на ринку товарів. Це призвело до появи нових форм книги, що репрезентують мультимедійні, розважально-ігрові та дизайнерські напрямки ілюстрування [39].

Активним поширенням ролі комп'ютерних технологій і необхідного програмного забезпечення видозмінюється стилістика та сама методика принципу створення ілюстрації, художнього оформлення видань. Ілюстрація в цей час посідає своє чільне місце і попри поширену загальну думку про «попсовість» чи «рафінованість» малюнків, створених на комп'ютері, художники своїми творами демонструють протилежне – авторський рисунок, індивідуальну стилізацію дійових персонажів та яскраве кольорове вирішення [16].

Отже, під впливом появи нових технік і технологій, що дозволяють нові форми реалізації, у цей період відроджується та активно розвивається сегмент авторської ілюстрації, коли класичні графічні техніки (акварель, гуаш, туш) у поєднанні із новітньою, починаючи з кінця 2000-х років, стають своєрідним трендом в ілюструванні літературних творів для дітей і дорослих.

## РОЗДІЛ 2

### ПРАКТИЧНА ТВОРЧА ЖИВОПИСНА РОБОТА – ШЛЯХ ДО МАЙСТЕРНОСТІ

#### 2.1. Обґрунтування теми та змісту живописної творчої роботи

Процес виникнення творчого задуму - пошук художнього образу. Твір Лесі Українки «Лісова пісня» я обрала не випадково. Ця драма-феєрія одразу привернула мою увагу своєю незвичайною атмосферою, поєднанням реального світу і чарівної природи. Виникало бажання глибше зануритися у зміст твору, адже він не лише про кохання, а й про боротьбу між духовним і матеріальним, про свободу душі та людські обмеження.

Читаючи драму, ми переносимося царину міфології, у дивовижний світ фантастичних істот, чиї взаємини дуже нагадують людське життя. Авторка змалку знала багато народних переказів про мешканців лісу — русалок, водяників та інших міфічних створінь. У своєму творі вона майстерно відтворила їхній побут і внутрішній світ. Образ Мавки уособлює найсвітліші ідеали письменниці: красу, щирість, талант і прагнення до свободи. Неважко зрозуміти, що в цьому образі відображена частинка душі самої Лесі Українки.

Найбільше мене надихнула головна героїня — Мавка. Її образ змусив мене замислитися над тим, що означає бути вірним своїм почуттям і не зраджувати себе, навіть коли це вкрай важко. Мавка живе за законами природи, де панують гармонія і краса, тоді як люди часто керуються вигодою і страхом. Саме цей контраст справив на мене сильне враження.

Також мене надихнула ідея єдності людини з природою.

Кожен персонаж із лісу має свій характер, свою роль, і це створює відчуття казковості, але водночас і глибокої правдивості. Я зрозуміла, наскільки важливо цінувати природу і не втрачати зв'язок із нею.

Найбільше мені подобаються у «Лісовій пісні» саме поєднання фантастичних і реалістичних елементів. Завдяки цьому твір читається легко, але залишає глибокий слід у душі. Особливо вразили діалоги між Мавкою і

Лукашем - у них багато ніжності, але й водночас відчувається трагізм їхніх стосунків. Лукаш не зміг залишитися вірним своїм почуттям, і це показує, як легко людина може втратити щось справжнє через слабкість або вплив оточення.

Для мене «Лісова пісня» — це не просто шкільний твір, а глибока історія про сенс життя, кохання і вибір. Вона вчить бути щирими, берегти свої почуття і не втрачати зв'язок із прекрасним, що нас оточує. Саме тому я обрала цей твір, адже він змусив мене замислитися над важливими речами і залишив у моєму серці особливий слід.

Зображення літературних героїв в індивідуальній інтерпретації є головною складовою творчої живописної роботи «Лісова Мавка», де головна героїня, постає на полотні згідно мого бачення, уяви, формування віртуального образу, що опирався на словесний літературно-поетичний опис Мавки, її одягу, рис характеру і т. п. для точнішої та детальної роботи над живописним образом. Для зображення, передачі деталей, елементів, складових композиції та загального настрою картини переглянуто та проаналізовано значну кількість як живописних, так і графічних творів українських митців за проблемою дослідження, детально вивчала роботи таких художників, як Т. Голембієвська, О. Мурашко та роботами сучасників @\_mysterious\_easel\_ (Instagram) [22].

## **2.2. Етапи та технологічні особливості виконання творчої композиції**

Живописна робота в контексті інтерпретації образу Мавки як ілюстрації до твору «Лісова пісня» Лесі Українки включає в себе зображення фігури Мавки, передача її емоційного стану, індивідуальних рис, пози, ракурсу, елементів та деталей одягу, відтворення природних мотивів, природнього простору, що характеризують лісове середовище, а також вираження атмосфери та настрою.

Художня складова композиції відображається у виборі колориту, композиції, ритму та використанні художніх засобів виразності та прийомів трактування. Це допомагає передати глибину та емоційність сюжету. Колорит обраний насичений та контрастний із використанням багатшарових тональностей, витонченим і повітряним, з перевагою пастельних відтінків у передачі фігури та обличчя Мавки.

Живописна робота виконана на полотні акриловими фарбами.

Композиція передає глибину пейзажу, частково замкнутого простору (гущавина, озеро), розділена на плани, що передають перспективу та глибину лісу. Образ Мавки зображений в центрі, що надає особливу вагу та значення тематичній композиції.

Художні прийоми, такі як деталізація, світлотіньова гра, використання фактурних або текстурних ефектів, додають багатство та реалістичність ілюстрації, поглиблюючи сприйняття сюжету та переносячи глядача в магічний світ «Лісової пісні».

Усі ці елементи спільно працюють, щоб передати настрій, таємничість та естетичне задоволення від твору «Лісова пісня», створюючи художню гармонію між текстом та ілюстрацією, яка збагачує сприйняття та розуміння самої історії.

Леся Українка відтворює казковий світ рідної Волині через міфологічні образи та народні символи. Вона виражає красу і дух природи, гармонію між природою і людиною. Боги і духи зведені воедино найповнішим чином, Боги і духи - це ті, хто завжди жили разом з людиною. Найпопулярнішими образами є ті, що названі автором в пролозі. У «переліку дійових осіб» на початку твору автор перераховує 13 імен, не враховуючи людей.

Однак у тексті зустрічаються імена тридцяти міфологічних персонажів, які згадуються у промовах персонажів. Сюди ж входять назви дерев і кущів, які також згадуються антропоморфно. Образ мавки є одним з найскладніших образів українського фольклору. Він має тривалу літературну традицію, що впливає на процес художньої верифікації на якісно різних етапах еволюції образу. Важливими елементами є авторський стиль та розуміння моделі світу. У

той час як міфологічні структури моделюються відповідно до авторських інтенцій, міфологічні елементи та їхня функціональність у літературному творі регулюються авторською свідомістю та творчими намірами.

Леся Українка будує свою драматичну п'єсу на основі двох полярних протилежностей: світ людини і світ фантазії, перший – виділяється своєю реалістичністю, другий виступає поетичною фантазією на фольклорному матеріалі з давньою традицією [24].

Слід сказати, що відтворення лісового середовища та передача атмосфери тексту та постаті Мавки за допомогою колориту, композиції та художніх прийомів створюють дивовижну, унікальну колористичну, художню гармонію. Живописний контекст композиції надає можливість зануритись у світ твору і відчутти його магію, таємничість та емоційну наповненість. Він допомагає передати глибину персонажів та сюжету, дозволяючи глядачам створити власні образи та інтерпретації. Художня складова ілюстрації передає настроєвий стан описаного в поетичному творі. Перелічені складові композиційного, колористичного та колірної строю презентують образний зміст виконаної творчої роботи, особистий погляд на сюжет твору. Використання різних художніх прийомів і деталей додає багатства та реалістичності до ілюстрації, надаючи їй виразність та значущість.

Загалом, живописний контекст живописної роботи «Лісова Мавка» виконує важливу роль у передачі естетичного задоволення, розширенні сприйняття твору та збагаченні художнього досвіду глядача. Він створює містичну атмосферу, де фантазія переплітається з реальністю, надаючи можливість відчутти всю магію та велич цього унікального лісового світу.

Після узагальнення колориту був етап деталізації та узагальнення. На цьому етапі використовується невеликий за розміром пензель, зазвичай округлої форми і прописуються усі частини планів, фігури Мавки, приділено особливу увагу передньому та середньому планам. Додавання колірних і тонових акцентів стало важливим для забезпечення балансу та гармонії картини. На певних ділянках виконані узагальнені форми, щоб створити

почуття єдності, рівноваги та статички. Водночас, на інших ділянках була проведена детальна прописка, щоб виділити важливі деталі та додати зображенню глибини.

Завершенням процесу роботи над картину стало додавання колірних і тонових акцентів, узагальнення окремих форм і деталізація інших, а також оформлення картини в раму. (Додаток В).

При виборі рами було приділено увагу її ширині та кольору, щоб вона відповідала загальному колориту картини. Правильно підібрана рама може не тільки доповнити образ, але й підсилити його вплив, завершити композицію та зробити її більш завершеною та привабливою для глядача. При створенні творчої роботи були певні труднощі, а саме відтворення матеріальності об'єктів, кольорові поєднання, виділення головних елементів тематичної картини.

У процесі виконання роботи враховувалися закони цілісності і контрастів. Особливо роль контрастів форм, розмірів і інших елементів, які входять в зображення.

У додатках бакалаврської роботи подано поетапність творчого процесу, проілюстровано цілісний живописний процес.

## ВИСНОВКИ

Вивчення та дослідження ілюстрацій до драми-феєрії «Лісова пісня» Лесі Українки, створених протягом першої чверті ХХІ століття, продемонструвало, що художні характеристики сучасної інтерпретації книги та інших способів візуальної репрезентації, як театралізація або екранізація, утворюють між собою єдине гармонійне поле, яке ефективно реалізує поставлені комунікативні завдання. Так, візуальна інтеракція читача з книгою відбувається на декількох рівнях: безпосередньо ілюстративному, композиційному та просторовому в межах ансамблю кожного окремого видання.

Візуальна культура ХХІ століття внесла свої корективи в особливості сприйняття традиційного для української і слов'янської культури загалом образу лісної німфи на тлі історії, що розгортається відповідно до сюжетної лінії.

Простежені в роботі тенденції, що були притаманні мистецтвознавчому аналізу історії ілюстрування книжок в Україні, дозволили виявити проблеми та особливості художньої трактовки образів героїв української класики другої половини ХХ – початку ХХІ століття.

Було виявлено особливості підходу ілюстраторів до візуального втілення образів української літератури, де виразно переважав текстоцентризм. Це означає, що сприйняття книги, її образно-конструктивні характеристики, тлумачення персонажів та їх роль у розвитку сюжету розглядалися переважно як основа для формування художнього образу в ілюстрованих виданнях.

До того ж на підставі систематизації зразків української ілюстрованої книги встановлено стилістичну відповідність ілюстрацій класичних літературних текстів особливостям історико-культурного періоду.

Загалом серед тенденцій, притаманних еволюції ілюстрацій і започаткованих протягом ХХ століття і продовжених у ХХІ столітті, помітним є те, що загальна стилістика ілюстрацій, засоби художньої виразності, притаманні конкретному митцю у творах певного часу, чітко корелюють із

загальним естетичним настроєм та актуальним мистецьким напрямом певного періоду.

Було виявлено, що при збереженні текстоцентричного підходу, коли інтерпретація образів персонажів і сюжету книги в її ілюстраціях відбувається під впливом домінування тлумачення їх відповідно до літературного тексту, що був більш притаманним ХХ століттю, протягом ХХІ століття формується і розвивається візуальна культура із домінуванням зображення у книжкових виданнях, а також простежується повноправний діалог між художником-ілюстратором та автором тексту, що пропонують читачу різні плани сприйняття сюжету. Тож новітній період розвитку книжкової ілюстрації на прикладі драми-феєрії «Лісова пісня» Лесі Українки, який бере свій початок від 2000-х років, характеризується набуттям художником ролі автора паралельної візуальної концепції літературного твору.

Вивчення ілюстрацій «Лісової пісні» у книгах, виданих з 2000 року на теренах України, де в сприйнятті кожного окремого автора оживає інший світ драми-феєрії Лесі Українки, а також інші підходи до візуалізації образів книги авторки шляхом її театралізації та екранізації дозволили узагальнити художні прийоми, притаманні українській книжковій ілюстрації у виданнях першої чверті ХХІ ст., зокрема: площинність зображення, декоративізм, аплікація та примітивізм, узагальнення та умовність трактування форми і простору, вплив імпресіоністичних технік та пуантилізму, що стало результатом мистецької рефлексії та розширенням простору авторського експерименту.

Протягом ХХІ століття палітра художньо-композиційних засобів помітно розширилась завдяки появі більшої кількості видавничих форматів та нових потужностей повнокольорового друку. Серед художньо-композиційних та образних засобів, характерних для новітнього періоду, спостерігаємо поетизацію і романтизацію образно-стилістичної структури ілюстрування, занурення у світ історичних подій та загалом надання історичних рис головним героям твору, а також якісне переосмислення художнього образу героїв твору за допомогою зміни композиційних та формально-стилістичних прийомів.

Нами досліджено та проаналізовано живописні станкові твори та ілюстрації до драми-феєрії «Лісова пісня», створені українськими митцями. Художники, котрі ілюстрували цей твір, внесли індивідуальні риси для сприймання та розуміння світу, створеного Лесею Українкою. У 70-х роках лінорити Н. Лопухової посіли важливе місце у розвитку книжкової графіки, адже мисткиня використала лінію для ліричної інтерпретації зображення природи та героїні. М. Левицький, техніці якого властива схематичність та площинність, виконав один з найперших образів самотнього Лукаша, звернувшись до особистості героя як до індивіда. Майже 20 років по тому внутрішній стан героїв та зміну сюжету С. Караффа-Корбут трактувала відтінками фарб і маленькими коливаннями ліній. Дане дослідження зосереджується саме на українській книжковій графіці та живописі ХХ століття і не відображає повного спектру ілюстрацій до «Лісової пісні» у світовій графіці, це – перспектива подальшого вивчення та аналізу.

В ході виконання кваліфікаційної роботи проведено

- мистецтвознавчий аналіз проблеми ілюстрування творів Лесі Українки та зображення літературних образів;
  - висвітлено особливості образно-змістового наповнення творів Лесі Українки як аспекту створення тематичних образів, ілюстрацій;
  - окреслено сучасні тенденції розвитку ілюстрування та візуалізації літературних творів;
  - досліджено основні види візуалізації та інтерпретації драми-феєрії «Лісова пісня», її персонажів;
- бґрунтувати суть та актуальність творчого задуму, зміст авторської живописної композиції «Лісова Мавка»;
- висвітлено художні, технічні та технологічні особливості роботи над означеним твором;
  - виконано у матеріалі авторську живописну композицію на тему «Лісова Мавка» в техніці акрилового живопису.

У підсумку, ілюстративно-сюжетна тематика в сучасному українському живописі не лише оживляє літературну спадщину, але й розкриває нові можливості для художньої творчості, формування національної ідентичності та взаєморозуміння. Вона показує силу культурного спадку, який може надихати, вчити та об'єднувати покоління за поколінням.

Ілюстративне відтворення процесу роботи над живописною композицією на тему «Лісова Мавка» подано у додатках у технологічній карті.

Отже, вважаємо, що всі намічені завдання ми виконали в повному об'ємі і досягнуто поставленої мети.

### СПИСОК ВИКОРИСТАНИХ ДЖЕРЕЛ:

1. Божко Н. Образ Лесі Українки у творчості українських художників на початку ХХ століття. «Ідеологія національної аристократії» (на пошану 150-річчя від дня народження Лесі Українки) : Зб. наук. пр. за матеріалами всеукр. науково-практ. конф. з міжнар. участю. Львів, 2021. С. 232–236.
1. Долеско С. Роль українського народного костюму в портретуванні героїв п'єси «Лісова пісня» Лесі Українки. Актуальні питання гуманітарних наук : міжвузівський збірник наукових праць молодих вчених Дрогобицького державного педагогічного університету імені Івана Франка. 2022. Т. 1, № 53. С. 101–105. DOI <https://doi.org/10.24919/2308-4863/53-1-13>
2. Єфімова М. Дизайн дитячої книги України : проектно-художні принципи і засоби : автореф. дис. ... канд. мистецтвознавства : 17.00.07 / Єфімова Марія Петрівна ; Харківська державна академія дизайну і мистецтв. — Харків, 2015. — 20 с.
3. Закарпатська Лесіана : зб. наук. та публіцист. статей, есе, спогадів, худож. творів, бібліогр. джерел / Департамент культури, національностей та релігій Закарпат. облдержадмін. ; КЗ «Закарпат. обл. універс. наук. б-ка ім. Ф. Потушняка» Закарпат. облради ; уклад. : М. Б. Бадида, О. Д. Гаврош, І. В. Когутич-Гаврош ; відп. за вип. О. А. Канюка. — Ужгород : ТОВ «РІК-У», 2021. — 288 с. : іл.
4. Іванченко О. В. Формування стилю художнього оформлення видань для дітей видавництва «Веселка» / О. В. Іванченко // Наукові записки Інституту журналістики. — 2013. — Т. 50. — С. 102–105.
5. Кадоркіна Ю. О. Сучасна українська книжкова ілюстрація. Оформлення прози та віршованих збірок // «Young Scientist». — 2018. — № 12. — С. 19–22.
6. Карманська Ю. Видавництво «Ранок» проілюструвало «Лісову пісню» Лесі Українки персонажами з «Мавки». Місячні продажі книги зросли у 300 разів – Forbes.ua. URL: <https://forbes.ua/news/vidavnitstvo-ranok-prodavalo-do-700-ekzempliariv-lisovoi-pisni-u-rik-ilyustratsii-z-multfilmu-mavka->

[zbilshili-prodazhi-do-15-500-knig-na-misyats-18042023-13135](https://zbilshili-prodazhi-do-15-500-knig-na-misyats-18042023-13135) (дата звернення: 22.04.2024).

7. Клименко Ж. В. Постколоніальний погляд на Лесю Українку та пошуки впливу на читача. Актуальні проблеми мовно-літературної освіти в середній та вищій школах : матеріали III Всеукр. науково-практ. онлайн-конф. Київ, 2021. С. 55–59.

8. Ковач Т. Українська графіка 1980–1990-х років / Тарас Ковач // Українська академія мистецтва. – № 20. 2023. С. 123–131.

9. Крававич Д.П., Овсійчук В.А. Українське мистецтво: навч. посібн. Львів: Світ, 2005. 268 с.

10. Криволапов М. О. Українське мистецтво ХХ століття в художній критиці. Теорія. Історія. Практика : монографія. Київ: КИТ, 2010. 475с.

11. Лагутенко О. А. Українська графіка першої третини ХХ століття. – К.: Грані-Т, 2006. – 240 с.

12. Лагутенко О. Українська графіка ХХ століття : навч. посіб. Київ : Грані-Т, 2011. 184 с. : іл.

13. Ламонова О. Київська книжкова графіка кінця 50-х — початку 70-х років ХХ століття. Тенденції розвитку, стилістика, майстри : автореф. дис. канд. мистецтвознавства : 17.00.05 / Ламонова Оксана Василівна ; Інститут мистецтвознавства, фольклористики та етнології ім. М. Т. Рильського НАН України. — Київ, 2006. — 20 с.

14. Лісова пісня. Львівський академічний театр ім. Леся Курбаса. URL: <https://kurbas.lviv.ua/uk/show/lisova-pisnia> (дата звернення: 02.03.2024).

15. Лоїк Л. Книжкова графіка Львова кінця ХІХ–ХХ століття / Л. Лоїк // Традиції та новації у вищій архітектурно-художній освіті. — Харків : ХДАДМ, 2013. — № 1. — С. 38–41.

16. Майовець А. Комп'ютерна графіка й ілюстрування творів для дітей : художньо-стилістичні особливості (на прикладі випускників ЛНАМ) / А. Майовець // Вісник Львівської національної академії мистецтв. 2015. — Вип. 27. — С. 171–181.

17. Маричевська О. Лісова пісня post scriptum // Образотворче мистецтво. – 2011. – № 2. – С. 10–11.
18. Небесник І. (мол.) Графічне мистецтво Закарпаття другої половини ХХ століття: етапи розвитку, стилістичні особливості : автореф. дис. канд. мистецтвознавства: 17.00.05 / Небесник Іван Іванович ; Львів. нац. акад. мистецтв. — Львів, 2015. — 20 с.
19. Овсяник Ю. Мавка, що тягнеться до сонця. ZBRUC. URL: <https://zbruc.eu/node/40605> Дата публікації: 23.08.2015 (дата звернення: 01.01.2024).
20. Огар Е. І. Дитяча книга: проблема видавничої підготовки : навч. посіб. / Е. І. Огар. – Львів : Аз-Арт, 2002. – 159 с.
21. Олійник В. До проблеми вивчення української книжкової графіки кінця ХХ ст. (на матеріалах фондів музею книги і друкарства України) / В. А. Олійник // Українська культура : минуле, сучасне, шляхи розвитку : зб. наук. праць : наукові записки Рівненського державного гуманітарного університету. — 2013. — Вип. 19. Т. 1. — С. 126–132.
22. Олійник В. Художньо-комунікативні трансформації книги на тлі еволюції візуальної парадигми в українському дизайні. Деміург: ідеї, технології, перспективи дизайну. — 2023. — Т. 6. — № 1. — С. 70–86.
23. Пасічний А. М. Образотворче мистецтво. Словник-довідник. Тернопіль: Навчальна книга – Богдан, 2003. 214 с.
24. Поліщук О. Особливості художнього оформлення видань драми-феєрії «Лісова пісня» Лесі Українки // Актуальні питання гуманітарних наук. – 2020. – Т. 2. – № 33. – С. 31–36.
25. Попович М. Нарис з історії української культури. 2-е видання, виправлене. Київ: АртЕл, 2001. 728 с.
26. ПРО НАС. Projects. URL: <https://balabaiart.com/uk/ПРО-НАС/> (дата звернення: 18.04.2024).
27. Прокопович Т. А. Основи кольорознавства: навч. посіб. Луцьк: ВежаДрук, 2016. 120 с.

28. Семенюк І. В. Творчість Софії Петрівни Караффа-Корбут у контексті розвитку української графіки другої половини ХХ ст. / І. В. Семенюк // Вісник Харківської державної академії дизайну і мистецтв. Мистецтвознавство. Архітектура. — 2011. — № 7. — С. 171–174.

29. Скляренко Г. Українське мистецтво другої половини 1980 – 2000-х років: події, явища, спрямування / Г. Скляренко // Нариси з історії образотворчого мистецтва України ХХ ст.: У 2 кн. – К.: Інтертехнологія, 2006. – Кн. 2. – С. 353–391.

30. Скляренко Г. «Нова хвиля» і українське мистецтво кінця ХХ століття. Сучасне мистецтво. Харків : ХНПУ, 2009. 188-196 с.

31. Скляренко Г. Українське мистецтво другої половини ХХ століття: регіональні проблеми і загальний контекст (частина перша). Студії мистецтвознавчі. Київ : ІМФЕ НАН України, 2009. № 1(25). С. 67-78.

32. Скрипник Г. А. Історія українського мистецтва: том 5 Мистецтво ХХ століття. Київ, 2007. 148 с.

33. Словник символів культури України / за заг. ред. В. П. Коцура, О. І. Потапенка, М. К. Дмитренка. Київ: Міленіум, 2002. 260 с.

34. Соколюк Л. Графіка бойчукістів / Л. Соколюк. — Харків : видання часопису «Березіль» ; Нью-Йорк : видавництво М. П. Коць, 2002. — 224 с.

35. Стасенко В. В. Універсальне та індивідуальне в методі побудови національно ідентифікованих констант графіки Софії Караффи-Корбут. Образотворче мистецтво. 2014. № 3. С. 91–98.

36. Ткачук Г. Майстерня «Аграфка» : «Найважливіше – виловити ключі, які відкриють двері для візуальних асоціацій» : [інтерв'ю з художниками Романою Романишин та Андрієм Лесівим] [Електронний ресурс] / Г. Ткачук, Р. Романишин, А. Лесів // Український журнал. — Електронні дані. — 2014. — № 4. — Режим доступу: <http://ukrzurnal.eu/ukr.archive.html/1355/> (дата звернення : 01.04.2024).

37. Токар М. І. Генеза художнього ілюстрування дитячої книги 1991–2000 років / Марина Токар // Традиції та новації у вищій архітектурно-художній освіті. — Харків : ХДАДМ, 2017. — №. 2. — С. 82–88.

38. Токар М. І. Мистецтвознавчі дослідження ХХ ст. книжкової ілюстрації української дитячої літератури крізь призму вітчизняної книжкової графіки першої третини ХХ ст. / Марина Токар // Традиції та новації у вищій архітектурно-художній освіті. — Харків : ХДАМ, 2018. — № 2. — С. 102–106.

39. Токар М. І. Трансформація образу української дитячої книги в контексті мистецтва графіки початку ХХІ ст. / Марина Токар // Традиції та новації у вищій архітектурно-художній освіті. — Харків : ХДАДМ, 2017. — № 4. — С. 111–114.

40. Токар М. І. Художня репрезентація образу літературних героїв дитячої книги 2000-х — 2010-х рр. / Марина Токар // Problemy nowoczesnej edukacji. Częstochowa. — 2017. — Tom VII. — S. 259–264.

41. Турган О. Дискурс пластичних мистецтв у творчості Лесі Українки // Леся Українка і сучасність. Зб.наук. праць/ О.Турган. — Т. 4. — Кн. 1. — Луцьк : Ред.-видавничий відділ «Вежа» Волинського національного університету імені Лесі Українки, 2007. — С. 182-195.

42. Туриніна О. Психологія творчості: навч. посіб. Київ: МАУП, 2007. 160 с.

43. Українка Л. Лісова пісня / іл. П. Дорошенко. Київ : Основи, 2016. 156 с.

44. Українка Л. Лісова пісня / пер. з укр. А. Sawenec ; іл. О. Макаренко. — Житомир : ФОП Худяков О.В., 2021. — 274 с.

45. Українка Л. Мавка. Лісова пісня. — Київ : Ранок, 2023. — 160 с.

46. Цаценко Ж. Поліна Дорошенко: «Книжкова ілюстрація – це потужне медіа та здебільшого командна гра». Skvot Mag. URL: <https://skvot.io/uk/blog/interview-with-polina-doroshenko>. (дата звернення: 18.04.2024).

47. Шевелєва М. Мирон Левицький – художник, закоханий в Україну. Український інтерес. URL: <https://uain.press/blogs/1093306-1093306> Дата публікації: 14.10.23.

48. Шевчук А. М. Особливості «пластичної» мови в ілюстраціях художника О. Макаренка до драми-феєрії Лесі Українки «Лісова пісня» // Вісник Житомирського педагогічного університету. – 2001. – № 7.

49. Щербина В.Г. Формування і розвиток ідейного задуму в композиції та етапи творчого процесу. Спеціальний випуск: Мистецько-педагогічна освіта (теорія, методи, технології). 2006. Частина 2. С. 304-316.

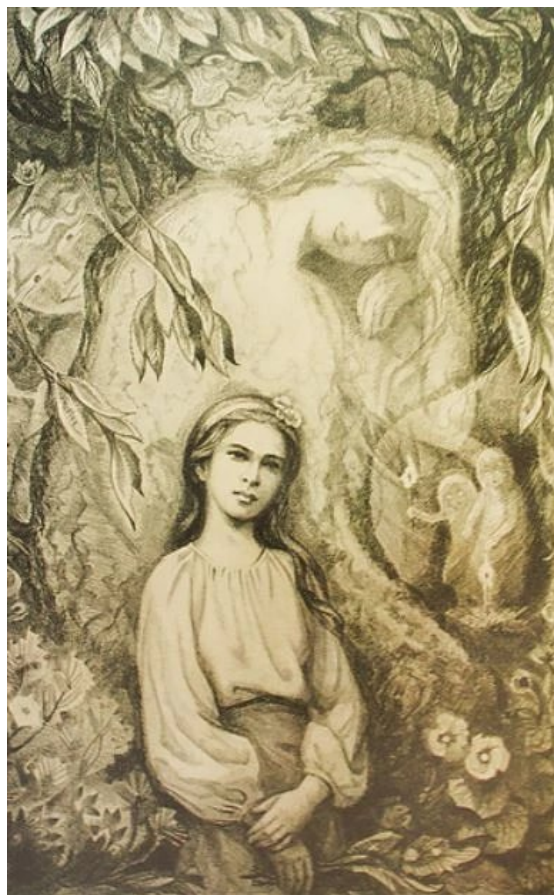
## **ДОДАТКИ**

## Літературні образи Лесі Українки у творчості українських художників



ОЙ ЧИ ТАК КРАСНО В ЯКІЙ КРАЇНІ, ЯК ТУТ НА НАШІЙ РІДНІЙ ВОЛИНІ!

Іванова Л. «Ой, чи так красно в якій країні, як тут, на нашій рідній Волині»



Іванова Л. Леся і Мавка



С. Караффа-Корбут



С. Караффа-Корбут







Олег Щупляк. Лукаш і Мавка. Двовзори. 2011






Михайло Білас. Лісова пісня. 1984. Вовна.  
Ручне ткацтво, авторська техніка. 145 x 310 см Художній музей Михайла Біласа, м. Трускавець



**Технологічна карта виконання художнього твору  
«ЛІСОВА МАВКА»**

<i>№ з/п</i>	<i>Етапи роботи</i>	<i>Суть виконаного на етапах роботи</i>	<i>Стан виконаної роботи на етапах</i>
1.	Пошуки композиційних рішень опрацьовуваної теми	Пошук композиції для малюнку	
2.	Загальне промальовування обраного ескізного варіанту	Робота над загальною структурою кольорової гами роботи	

3.	Перенесення ескізу на полотно	Загальне окреслення найважливіших деталей малюнку на полотні для подальшої роботи з олійними фарбами	
4.	Шар тонування	Тонування полотна в зелений колір для кращого сприйняття кольору та кольорової основи	
5.	Початок роботи в кольорі	Прокладання кольорів на загальних площинах втілюваної композиції	

6.	<p>Прокладання кольорових плям.</p> <p>Ведення роботи за принципом – «від основного до другорядного»</p>	<p>Продовження роботи над прокладанням кольорових плям.</p>	
7.	<p>Деталізація написаного</p>	<p>Робота над формуванням цілісного звучання твору. Впорядкування відношень між частинами роботи.</p>	
8.	<p>Завершення роботи над твором</p>	<p>Надання виконаному твору охайного вигляду, опорядження в раму.</p>	

## Творча робота



**Федунів Зоряна**

**«Лісова Мавка».**

**Полотно, акрил. 70 x 80**

**Дрогобич. 2026**