

Міністерство освіти і науки України  
Дрогобицький державний педагогічний університет імені Івана Франка  
Кафедра вокально-хорового, хореографічного та образотворчого мистецтва

«До захисту допускаю»  
Завідувач кафедри вокально-хорового,  
хореографічного та образотворчого  
мистецтва, професор

\_\_\_\_\_ Ірина БЕРМЕС

« \_\_\_\_ » \_\_\_\_\_ 2026 р.

## **КОЛОРИСТИЧНІ ТА ФОРМОВИРАЖАЛЬНІ МОЖЛИВОСТІ ПАСТЕЛІ У РОЗКРИТТІ ХУДОЖНЬОГО ОБРАЗУ**

**Спеціальність 023 Образотворче мистецтво, декоративне мистецтво,  
реставрація**

**Освітня програма «Образотворче мистецтво, декоративне мистецтво»**

Бакалаврська робота (пояснювальна записка)  
на здобуття кваліфікації – Бакалавр образотворчого мистецтва, декоративного  
мистецтва, реставрації за спеціалізацією  
«Образотворче мистецтво, декоративне мистецтво»

**Автор роботи: Матійців Василина Василівна**

\_\_\_\_\_  
*підпис*

**Науковий керівник: старший викладач**

**Савчин Галина Віталіївна**

\_\_\_\_\_  
*підпис*

**Дрогобич, 2026**



## АНОТАЦІЯ

*Василина Матійців*

*Колористичні та формовиражальні можливості пастелі у розкритті художнього образу*

У роботі досліджено пастель як засіб художньої виразності та розкрито її роль у сучасній образотворчій практиці. Проаналізовано історію становлення і розвитку техніки пастелі як окремого виду художньої діяльності. Розглянуто художньо-виражальні властивості пастелі, її здатність передавати тонкі кольорові нюанси, світлотіньові переходи та фактурність зображення.

У практичній частині роботи висвітлено специфіку виконання натюрморту в техніці сухої пастелі. Проаналізовано основні технічні прийоми малювання, способи нанесення штрихів, розтушовування та змішування кольорів. Окрему увагу приділено послідовності створення натюрморту. Розглянуто особливості передачі форми, об'єму, фактури предметів та освітлення засобами сухої пастелі.

## ANNOTATION

*Vasylyna Matiitsiv*

*Coloristic and form-expressive possibilities of pastel in revealing the artistic image*

The paper explores pastel as a means of artistic expression and reveals its role in contemporary visual art practice. The history of the formation and development of pastel technique as a distinct type of artistic activity is analyzed. The artistic and expressive properties of pastel are examined, particularly its ability to convey subtle color nuances, light-and-shadow transitions, and the texture of an image.

The practical part of the study highlights the specifics of creating a still life using the dry pastel technique. The main technical drawing methods, ways of applying strokes, blending, and mixing colors are analyzed. Particular attention is paid to the sequence of creating a still life composition. The study also considers the peculiarities of conveying form, volume, texture of objects, and lighting through the means of dry pastel.

## ЗМІСТ

<b>ВСТУП</b> .....	5
<b>РОЗДІЛ 1. ПАСТЕЛЬ ЯК ЗАСІБ ХУДОЖНЬОЇ ВИРАЗНОСТІ</b> .....	10
1.1. Історія розвитку техніки пастелі як окремого виду художньої практики .....	10
1.2. Художньо-виражальні властивості пастелі .....	14
<b>РОЗДІЛ 2. ОСОБЛИВОСТІ ВИКОНАННЯ НАТЮРМОРТУ В ТЕХНІЦІ СУХОЇ ПАСТЕЛІ</b> .....	19
2.1. Художньо-технічні прийоми малювання пастеллю.....	19
2.2. Основні етапи виконання натюрморту пастеллю.....	23
<b>ВИСНОВКИ</b> .....	26
<b>СПИСОК ВИКОРИСТАНИХ ДЖЕРЕЛ</b> .....	29
<b>ДОДАТКИ</b> .....	32

## ВСТУП

Актуальність дослідження. Розвиток творчих здібностей особистості є фундаментальним для формування сучасного інноваційного суспільства. Художня діяльність стимулює нестандартне мислення, естетичне сприйняття світу та здатність до самовираження, що сприяє не лише індивідуальному розвитку митця, але й збагаченню культурного простору [11].

Формування художньої креативності є важливою складовою процесу образотворчої діяльності. Участь у художній практиці стимулює нестандартне мислення, допомагає розвивати уяву та естетичне сприйняття світу. Через роботу з кольором, формою та композицією особистість вчиться висловлювати власні ідеї та емоції, що сприяє самовираженню. Виконання різних художніх завдань, від етюдів до завершених композицій, формує навички аналізу, порівняння та вибору оптимальних художніх рішень. У процесі образотворчої діяльності зростає креативність, гнучкість мислення та здатність до інноваційних підходів. Таким чином, художня практика стає ефективним засобом всебічного розвитку особистості та її творчого потенціалу.

Пастель є одним із унікальних художніх матеріалів, що надає митцю широкий спектр виразних можливостей. Як зазначають художники-пастелісти, серед яких Едгар Дега, Рамон Карр'єра, Мері Кассат, Жан-Франсуа Мілле, Жан-Етьєн Ліотар, Густав Лундберг та Тетяна Яблонська, ця техніка увібрала в себе всі найкращі якості рисунку та живопису. Використання пастелі дозволяє передавати тонкі нюанси кольору, фактури та світлотіні, створювати як швидкі начерки, так і завершені художні композиції. У творах видатних митців пастель стала засобом формування художнього стилю, розвитку творчого мислення та індивідуальної виразності.

Пастель також стала об'єктом наукових досліджень. У більшості досліджень розглядаються історія розвитку пастелі, творчість окремих художників-пастелістів або технічні характеристики матеріалів. Також у

наукових працях досліджуються художні властивості пастелі, її роль у формуванні виразності робіт та методичні підходи до застосування техніки в навчанні. Історичні аспекти виникнення пастелі висвітлювали у своїх наукових працях як вітчизняні, так і зарубіжні дослідники, серед яких, А. Волошенко, А. Колодіна, М. Монахова, Е. Чебакова та інші. Художники та викладачі В. Антонюк, О. Берлач, Ю.Борисов, В. Жердзицький, О. Панфілова О. Сова у своїх роботах досліджують методику застосування пастельної техніки в станковому живописі.

Проте можна стверджувати, що сучасні наукові джерела не дають достатньо інформації про зв'язок між новими видами пастелі, фактурними основами та фіксативами й розвитком художньо-виражальних властивостей пастелі. Бракує комплексних досліджень впливу технічних новацій на художню практику, зокрема на відтворення натюрморту. Тому подальше вивчення цих процесів є важливим для розуміння розвитку пастельної техніки та образотворчого мистецтва загалом.

**Мета роботи** – визначити потенціал сухої пастелі для виразного відтворення форми та кольору в натюрморті.

**Об'єкт дослідження** – пастель як унікальний художній матеріал образотворчого мистецтва.

**Предмет дослідження** – особливості передачі форми та кольору натюрморту за допомогою сухої пастелі.

*Завдання бакалаврської роботи:*

- ~ висвітлити еволюцію техніки пастелі: від допоміжного матеріалу до самостійного художнього матеріалу;
- ~ розкрити художні властивості пастелі;
- ~ висвітлити технічні особливості роботи сухою пастеллю;
- ~ розкрити основні етапи виконання натюрморту в техніці сухої пастелі

*Методи вирішення намічених завдань.* У даній роботі використовуються як теоретичні, так і практичні методи дослідження. До теоретичних методів належать аналіз наукової літератури з

мистецтвознавства та художньої практики, вивчення праць художників-пастелістів, а також систематизація та узагальнення інформації для визначення основних принципів передачі кольору, фактури та форми засобами пастелі. Використовується також порівняльний аналіз, що дозволяє виявити ефективні художні прийоми в творах різних митців та застосувати їх у власній практиці. Практичні методи включають безпосереднє виконання натюрморту сухою пастеллю з метою дослідження колористичних і формовиражальних можливостей матеріалу, спостереження за процесом роботи та аналіз результатів для визначення оптимальних технік передачі кольору, світлотіні та фактури.

Матеріально-предметною базою для виконання поставлених завдань стали наукові та довідкові джерела, у яких розглядаються колористичні та формові аспекти художньої техніки, способи виразного передання образу та інтерпретації творів. Також використано репродукції творів відомих художників-пастелістів і додаткові ілюстративні матеріали, що допомагають дослідити прийоми застосування пастелі та особливості художньої виразності.

Ідея художнього твору (практичної частини бакалаврської роботи): стала виконання натюрморту сухою пастеллю з метою розкриття колористичних та формотворчих властивостей пастелі як унікального художнього матеріалу.

Структура пояснювальної записки: вступ, два розділи з підрозділами, висновки, список використаних джерел, додатки.

У *Вступі* розкрито актуальність теми бакалаврської роботи, визначено об'єкт і предмет дослідження, сформульовано мету та завдання роботи, а також описано методи досягнення поставлених цілей. Окреслено матеріально-предметну базу дослідження, розкрито ідею виконаного художнього твору та наведено загальний опис структури пояснювальної записки. Крім того, представлено апробацію теоретичного матеріалу та визначено практичне значення роботи.

У 1 розділі пояснювальної записки досліджено історичні етапи становлення та розвитку техніки пастелі як окремого виду художньої практики. Проаналізовано процес трансформації пастелі від допоміжного матеріалу для начерків до самостійного засобу художнього вираження у світовому та українському мистецтві. Також розглянуто художньо-виражальні властивості пастелі, її технічні особливості та можливості використання у створенні образотворчих композицій.

У 2 розділі охарактеризовано висвітлено особливості виконання натюрморту в техніці сухої пастелі. Проаналізовано основні технічні прийоми роботи сухою пастеллю, способи нанесення штрихів, змішування кольорів та створення тональних переходів. Окрему увагу приділено послідовності виконання натюрморту – від побудови композиції та визначення кольорового рішення до опрацювання деталей і завершення роботи. Також висвітлено специфіку передачі форми, фактури та освітлення засобами сухої пастелі у процесі створення художнього образу.

У *Висновках* висвітлено результати виконаної бакалаврської роботи, розкриваються її основні положення та отримані результати.

*Список використаних джерел* містить 27 позицій наукових джерел, які були залучені до написання бакалаврської роботи.

*Додатки* вміщують фотографію творчої композиції «Тиха гармонія» (додаток В), технологічну карту, у якій поетапно розкривається процес втілення творчого задуму (додаток Б), дотичний до роботи ілюстративний матеріал (додаток А).

*Новизною виконаної роботи* є висвітлення сухої пастелі як творчого засобу мистецької практики, що поєднує класичні художні принципи з сучасними інноваційними експериментами, відображаючи безперервний розвиток техніки відтворення художнього образу.

*Апробація теоретичних матеріалів роботи* Основні положення та висновки бакалаврської роботи висвітлено у виступах на наукових семінарах з проблематики написання бакалаврських робіт кафедри вокально-хорового,

хореографічного та образотворчого мистецтва факультету початкової освіти та мистецтва ДДПУ ім. Івана Франка (відповідно протокол № 8 від 20 листопада 2025 р.; протокол № 1 від 17 березня 2026 р. та протокол № 2 від 23 квітня 2026 р.), щорічній науково-практичній конференції студентів факультету початкової освіти та мистецтва, яка відбулася 1 квітня 2026 р (доповідь на тему «Художньо-виразні можливості пастелі у створенні декоративного образу»); публікація матеріалів у статті «Еволюція пастелі: від допоміжного матеріалу до самостійної форми художнього вираження» («Проблеми початкової освіти та мистецтва : е-журнал. Дрогобич : ДДПУ ім. І. Франка, 2026. Вип. 4. Том 1. С. 127–135.); попередньому захисті бакалаврських робіт на засіданні кафедри вокально-хорового, хореографічного та образотворчого мистецтва факультету початкової освіти та мистецтва ДДПУ ім. Івана Франка.

Практичне значення виконаної роботи полягає у можливості використання отриманих результатів у навчальній та творчій діяльності з образотворчого мистецтва. Матеріали дослідження можуть бути застосовані у процесі виконання навчальних завдань з рисунку та живопису, зокрема під час роботи в техніці пастелі. Практична частина (натюрморт) демонструє колористичні та формовиражальні можливості пастелі та може слугувати наочним прикладом для студентів мистецьких спеціальностей. Узагальнені художні прийоми та методи роботи з пастеллю можуть бути використані у подальшій творчій практиці, а також у методичних розробках з викладання образотворчого мистецтва. Окрім цього, виконаний художній твір може бути представлений у виставковій діяльності – на студентських, навчальних або тематичних мистецьких експозиціях, що сприяє популяризації пастельної техніки та розвитку творчої активності молодих митців.

## РОЗДІЛ 1

### ПАСТЕЛЬ ЯК ЗАСІБ ХУДОЖНЬОЇ ВИРАЗНОСТІ

#### 1.1 Становлення техніки пастелі як окремого виду художньої творчості

Пастель посідає особливе місце в системі художніх матеріалів завдяки значному виразному потенціалу та широкому спектру технічних прийомів.

Як окремий вид художньої творчості образотворчого мистецтва техніка пастелі сформувалася ще в епоху Відродження, а її розвиток триває вже протягом кількох століть.

Пастель як художній матеріал з'явилася в XVI столітті в Італії під назвою «а пастелло» [7]. Італійські художники поєднували в роботі червону сангіну та пресовану сажу з домішкою клею, створюючи так званий «італійський олівець». Іноді замість пресованої сажі використовували чорний глиняний сланець. Саме такими матеріалами виконували начерки Леонардо да Вінчі та інші митці епохи Відродження (Додаток А).

М'яка пастель була вперше створена на початку XVI століття французьким художником Жаном Паррелем. Він використав цей матеріал для швидких ескізів і замальовок під час військової кампанії Людовика XII у Північній Італії (Додаток А). Завдяки своїй м'якій структурі та насиченому кольору, пастель дозволяла художникам оперативно передавати форму, світлотінь і колірні відтінки, що зробило її популярною для начерків і підготовчих робіт.

Важливим етапом у розвитку пастельного живопису стало використання матеріалу французьким майстром Шарлем Лебреном у 1665 році для створення урочистого портрета Людовика XIV. Ця робота не тільки продемонструвала високі можливості пастелі для передачі світлотіні та кольору, а й отримала підтримку королівського двору, що сприяло її популяризації серед художників того часу. Поступово пастель почала використовуватися не лише для начерків та підготовчих ескізів, а й для

створення завершених портретних композицій, закріпивши за собою статус самостійного художнього матеріалу у європейському мистецтві.

Першою художницею, яка присвятила себе виключно техніці пастелі, стала венеціанська майстриня Розальба Карр'єра (1675–1758) [7] (Додаток А). Спочатку вона працювала над розфарбовуванням табакерок та дрібних декоративних виробів, проте з часом поступово перейшла до створення портретів пастеллю, що принесло їй неабияку популярність у Італії та Франції. Розальба Карр'єра здобула величезну славу і отримувала численні замовлення на портрети пастеллю з різних країн континенту. Її творчість надихнула численних художників на освоєння пастелі. Внаслідок цього до 1780 року у Парижі вже працювало понад 2500 художників, які спеціалізувалися на пастельних портретах, що свідчить про значний вплив майстрині на популяризацію та розвиток цієї техніки у Франції.

Як самостійний образотворчий матеріал пастель здобула широке поширення у XVIII столітті. Серед найвідоміших авторів пастельних портретів цього періоду вирізняються французькі художники Моріс Кантен де Латур (1704–1788) та Жан-Батист Пероно (1715–1783) [7]. Латур довів можливості пастелі до високого рівня досконалості, створюючи портрети з глибокою психологічною проникливістю та виразною духовністю образів. Його роботи вирізняються тонкою передачею характеру та емоційного стану моделей, що робить їх одними з найбільш значущих у спадщині пастельного живопису.

В Італії пастель також мала великий попит, особливо серед представників Венеціанської школи, оскільки ця техніка ідеально відповідала витонченому стилю рококо. М'якість і прозорість пастелі дозволяли художникам передавати найтонші деталі та атрибути епохи: легкі тканини шовку, напудрені перуки, мереживні декоративні елементи та повітряні орнаменти. Завдяки цим властивостям пастель стала незамінним матеріалом для створення елегантних і вишуканих портретів, що підкреслювали статус та естетичний смак замовників.

Період розвитку імпресіонізму відкрив нові можливості для пастельного живопису та позначив початок її активного використання в художніх експериментах. Художники того часу активно експериментували з кольором і світлотінню, і пастель виявилася матеріалом, який найкраще відповідав прагненню імпресіоністів передавати прозорість кольору, атмосферу та миттєві враження від навколишнього світу. У XIX столітті пастель набула великої популярності, особливо у Франції, і утвердилася як самостійна художня техніка.

Відомий художник романтизму Ежен Делакруа (1798–1863) активно використовував пастель у своїх пейзажних етюдах та замальовках, які слугували підготовкою до великих студійних композицій. Пізніше до пастелі зверталися провідні майстри імпресіонізму, серед яких Клод Моне (1840–1926), Каміль Піссарро (1830–1903), Берта Морізо (1841–1895), Едгар Дега (1834–1917), Едуар Мане (1832–1883) та Мері Кессет (1845–1926) [6]. Особливо значний внесок у розвиток пастельної техніки зробив Едгар Дега, присвятивши цьому унікальному матеріалу майже все своє життя (Додаток А). Його інноваційні прийоми, зокрема нові методи растушовки та робота над динамічними композиціями, суттєво розширили можливості пастелі як художнього засобу.

У 1870 році в Парижі було засновано Товариство художників-пастелістів, яке сприяло популяризації цього матеріалу та розвитку нових технік. Вже у 1880 році в Лондоні відбулася перша виставка Товариства, де були представлені роботи провідних майстрів. Серед художників, які активно працювали пастеллю та відомі своїми внесками у розвиток техніки, слід зазначити П'єра Огюста Ренуара (1841–1919), Анрі де Тулуз-Лотрека (1864–1901), Едуара Вюйяра (1868–1940) і Джеймса Уїстлера (1834–1903). Ці митці не лише демонстрували художні можливості пастелі, а й розширювали її жанровий і технічний спектр, закріплюючи її статус самостійної та високохудожньої техніки.

На українських теренах пастель з'явилася у XVIII столітті. Протягом цього періоду художники, що працювали пастеллю, здебільшого були іноземними майстрами, які приїжджали до України на замовлення для виконання портретів представників місцевої еліти. Пастель у той час використовували переважно для створення портретних ескізів і готових робіт, цінуючи її за можливість передати тонкі нюанси обличчя та одягу замовників.

У XIX столітті в Україні відбувся справжній розквіт пастельної техніки. На той час територія України входила до складу Російської імперії, і саме в цей період пастельний портрет став особливо популярним. Його висока швидкість виконання порівняно з іншими живописними техніками дозволяла художникам оперативно задовольняти попит на портрети, водночас зберігаючи витонченість передачі кольору, світлотіні та характерних рис моди того часу.

У XX столітті пастельний живопис в Україні продовжив свій розвиток і набув нових художніх рис. Ця техніка широко використовувалася для портретів, пейзажів та натюрмортів, дозволяючи митцям передавати ніжність кольору, світлотінь та атмосферу зображуваного. Українські художники активно експериментували з поєднанням пастелі та інших матеріалів, що сприяло розвитку змішаних технік. Завдяки своїй мобільності та виразності пастель зберегла популярність серед художників-педагогів та митців, що працювали як у станковому живописі, так і в декоративно-прикладному мистецтві. Серед видатних українських художників-пастелістів та митців, які неодноразово працювали пастеллю, можна виділити таких: В. Боровиковський (1757–1825), Й. Бокшай (1891–1975), О. Боркун (1918–2003), С. Долоне (1885–1979), О. Захарчук (1929–2013), К. Костанді (1852–1921), А. Ланге (1779–1844), П. Левченко (1856–1917), О. Мурашко (1875–1919), В. Орловський (1842–1914), М. Пимоненко (1862–1912), Я. Станіславський (1860–1907), К. Трутовський (1826–1893), О. Шовкуненко (1884–1974), Т. Яблонська (1917–2005). Серед сучасних українських митців,

які переважно працюють пастеллю, варто відзначити М. Бондаренка, М. Білас, Д. Гунца, П. Гуліна, Ю. Заєць-Пастерика, В. Костенка, С. Коморного, І. Кравця, А. Кулагіну, І. Мінько-Муращик, Б. Негоду, Г. Носенко та інших [6] (Додаток А).

Сьогодні інтерес до пастелі постійно зростає як серед професійних художників, так і серед аматорів. У багатьох країнах світу створюються товариства шанувальників пастелі, зокрема у Франції, Англії, Німеччині, Іспанії, Канаді, Китаї, Японії та інших. Нині всі ці організації об'єднані в Міжнародну Асоціацію Пастельних Товариств, що сприяє розвитку техніки та обміну досвідом між митцями різних країн [16].

Отже, пастель зародилася як матеріал для швидких замальовок і ескізів, проте з часом здобула статус самостійної художньої техніки завдяки здатності передавати ніжні кольорові відтінки, світлотінь і тонкі нюанси форми. Вона активно використовувалася для портретів, пейзажів та натюрмортів, ставши засобом експериментів із кольором, фактурою та атмосферою. Поєднання пастелі з іншими матеріалами значно розширило її технічні та виразні можливості, відкриваючи нові шляхи для художньої творчості. Сьогодні пастель залишається популярним і ефективним засобом, який дозволяє художникам створювати як швидкі начерки, так і завершені живописні композиції, поєднуючи точність і виразність у кожній роботі.

## **1.2. Художньо-виразальні властивості пастелі**

Пастель як художній матеріал вирізняється широкими художньо-виразальними можливостями, що зумовлені її фізичними та пластичними характеристиками.

Художня пастель виготовляється у формі паличок або олівців. Її основними складниками є кольоровий пігмент і зв'язувальний компонент, що забезпечує цілісність матеріалу. Як зв'язувальні речовини зазвичай застосовують віск, мінеральні олії або гуміарабік, які впливають на твердість пастелі та характер нанесення на поверхню.

Художня пастель буває чотирьох видів:

- суха пастель,
- олійна пастель,
- воскова пастель,
- акварельна пастель.

Кожен різновид пастелі має власні образотворчі можливості та специфіку роботи [16].

*Суха пастель* наноситься на папір легко й плавно, утворюючи штрих приблизно 2–5 мм завширшки. Вона добре піддається розтушовуванню, що дозволяє досягати м'яких, рівномірних тональних переходів. Під час нашарування кольори легко поєднуються між собою, утворюючи нові відтінки та збагачуючи колористичну гаму твору.

Суха пастель ділиться на наступні види: тверду (hard), м'яку (soft), ультрам'яку (extra soft). *Тверда пастель* придатна для виконання чітких і делікатних ліній, забезпечуючи більшу контрольованість штриха порівняно з м'якою. Вона краще утримується на поверхні паперу й менше осипається під час роботи. *М'яка пастель*, навпаки, зручна для заповнення великих кольорових площин і легко піддається розтушовуванню. Вона створює характерну оксамитову поверхню та вирізняється насиченістю кольору. Водночас цей різновид є крихким: палички легко ламаються, а нанесений шар може розмазуватися й обсипатися, тому робота потребує обережності та точності. *Ультрам'яка пастель* зазвичай випускається в контейнерах і містить підвищену концентрацію пігменту, що забезпечує особливу інтенсивність і чистоту кольору. Вона добре зміщується безпосередньо на папері, часто за допомогою спеціальних спонжів або аплікаторів. Такий

матеріал обирають художники, які прагнуть максимальної реалістичності та глибини колористичних переходів.

*Пастельні олівці* належать до різновидів сухої твердої пастелі та зовні нагадують традиційні графітні олівці. Вони вирізняються зручністю у використанні, дозволяють виконувати чіткі й охайні штрихи та мінімізують забруднення рук під час роботи. Завдяки тонкому грифелю пастельні олівці дають можливість ретельно опрацювати дрібні елементи зображення й досягати м'яких фактурних переходів. Найчастіше їх застосовують у створенні портретів і зображень тварин, де важлива деталізація та точність передачі форми.

*Олійна пастель* має відмінні властивості та специфіку застосування порівняно з іншими різновидами цього матеріалу. Її виготовляють шляхом поєднання пігменту з лляною олією та подальшого пресування, тому вона має більш м'яку, злегка вологу текстуру. З часом на поверхні роботи можуть з'являтися характерні жирні сліди.

Цей вид пастелі дає насичені й виразні штрихи, однак кольори складніше змішуються між собою і погано розтушовуються сухим способом. Завершені твори зазвичай не потребують фіксативу. Олійною пастеллю можна працювати не лише на папері, а й на різних основах. За потреби її розмивають розчинником за допомогою пензля або спеціальної розтушовки, що дозволяє досягати живописних ефектів. За характером фактури та глибини кольору такі роботи наближаються до олійного живопису.

*Воскова пастель* створюється на основі воску, зазвичай полімерного, з додаванням природних наповнювачів. Роботи, виконані цим матеріалом, вирізняються інтенсивністю та яскравістю кольорів. Нею можна працювати не лише на папері чи картоні, а й на склі та інших гладких поверхнях.

Воскову пастель часто застосовують у змішаних техніках, зокрема поверх акварелі або гуаші. Вона придатна для виконання різних декоративних прийомів, таких як сграфіто, імітація вітража чи емалі,

енкаустика та фротаж. Завдяки своїй твердості воскові бруски зручні у використанні та не залишають забруднень на руках.

*Акварельна пастель* за своїми властивостями нагадує воскову, проте має у складі водорозчинні компоненти. Вона зберігає насиченість і щільність кольору, характерні для воскової пастелі, але водночас дає можливість працювати з водою. Спочатку зображення виглядає подібним до виконаного олійною пастеллю, однак після зволоження штрихи розчиняються, створюючи ефект акварельного живопису. Порівняно з акварельними олівцями, така пастель є м'якшою, яскравішою, зручно покриває великі площини та легко піддається розмиванню.

Довідкові видання, зокрема енциклопедії та спеціалізовані словники з образотворчого мистецтва, трактують пастель як матеріал, що поєднує ознаки як графіки, так і живопису. У наукових джерелах вона розглядається водночас як інструмент для виконання рисунка і як повноцінний живописний засіб. Такий підхід зумовлений її подвійною, або дуалістичною, природою [5]. З одного боку, пастель дозволяє працювати лінією, штрихом і контуром, що зближує її з графічними техніками. З іншого – завдяки можливості насиченого кольорового покриття, розтушовування та створення тональних переходів вона набуває властивостей живопису. Саме ця здатність поєднувати рисункову точність і живописну м'якість визначає особливе місце пастелі в системі образотворчих матеріалів.

Борисов Ю. загалом виділяє такі художні властивості пастелі: насичений, бархатистий, матовий колір; пастель зберігає первісну свіжість і чистоту кольору, який характеризується стійкістю, бо не вигорає на сонці та не змінює свій первісний колір; пастелі не змінює свій колір при висиханні; при роботі пастеллю можна робити паузи без додаткових заходів; пастель вимагає майстерності, свідомої роботи, вправності та зосередженості, бо «переписування» псує свіжість кольору [5].

Важливою властивістю пастелі є можливість поєднання лінійного та живописного способів роботи: художник може використовувати як чіткий

штрих, так і розтирання, лесування чи багатошарове накладання кольору. Значну роль відіграє й фактура основи, яка впливає на характер мазка та ступінь зчеплення пігменту з поверхнею. Це дозволяє створювати різноманітні ефекти – від легких повітряних композицій до насичених, фактурних образів.

Отже, художня пастель органічно поєднує графічну чіткість лінії з живописною м'якістю кольорових переходів, що значно розширює спектр її жанрового застосування – від камерного портрета до пейзажу, натюрморту й багатофігурних композицій. Завдяки можливості працювати як штрихом, так і широкими тональними площинами, художник отримує інструмент, який дозволяє одночасно зберігати конструктивність рисунка і досягати колористичної глибини. М'яка фактура пастелі сприяє передачі світло-повітряного середовища, делікатних відтінків настрою та психологічного стану образу. Водночас насиченість пігменту забезпечує виразність і емоційну силу композиції. Саме ця універсальність, гнучкість технічних прийомів і здатність відтворювати найтонші нюанси кольору й атмосфери зумовлюють актуальність пастелі в сучасній художній практиці та її стійкий інтерес серед митців різних напрямів.

## РОЗДІЛ 2

### ОСОБЛИВОСТІ ВИКОНАННЯ НАТЮРМОРТУ В ТЕХНІЦІ СУХОЇ ПАСТЕЛІ

#### 2.1. Художньо-технічні прийоми малювання пастеллю

Пастель, як художній матеріал, зумовлює використання специфічних технічних прийомів і способів художнього розкриття образу. Виразність цих прийомів безпосередньо пов'язана з тематикою та мотивом твору, а також із вибором або формуванням композиції й загальною колористичною побудовою роботи.

Пастель є особливим художнім матеріалом, який поєднує в собі риси як графіки, так і живопису, тому її часто називають технікою з дуалістичною природою [5]. Вона може виконувати функції графічного засобу, коли основну роль відіграють штрих, лінія та контур, а також живописного матеріалу, коли створюються кольорові плями, плавні переходи світлотіні та об'єм. Ця подвійність робить пастель дуже універсальною і дозволяє художникам застосовувати її для різних видів творів.

Приналежність пастелі до графічної або живописної техніки залежить від способу нанесення. Коли штрихи окреслюють форму, передають деталі або фактуру, робота наближається до графіки. Якщо ж пастель накладається великими кольоровими площинами, розтушовується або накладається багат шарово, вона більше відповідає принципам живопису. Завдяки цьому художник може поєднувати обидва підходи в одній роботі, досягаючи водночас точності лінії та виразності кольору.

Особливу роль у пастельній техніці відіграє взаємодія штриха та кольорової плями. Штрих формує контури, передає ритм і характер об'єкта, а кольорові плями створюють об'єм, світлотінь і атмосферу. Разом вони забезпечують ефект живої пластичності, що дозволяє художнику передавати тонкі нюанси форми, кольору та настрою. Завдяки цьому пастель однаково ефективна як для швидких замальовок, етюдів, так і для завершених

живописних композицій різного жанру – від портретів і натюрмортів до пейзажів та експериментальних композицій.

Розглянемо ключові технологічні особливості роботи сухою пастеллю. Особливу увагу слід приділяти вибору паперу, оскільки він значною мірою впливає на кінцевий результат. Колір та текстура основи відіграють важливу роль: художники зазвичай надають перевагу кольоровому текстурованому паперу, що допомагає передати глибину тону та ефект фактури. Це пояснюється тим, що пастель не завжди повністю покриває поверхню, і навіть при сильному натиску іноді проглядає колір паперу крізь шар пігменту.

Не менш важливим є напрямок штрихів. Вони повинні повторювати форму об'єкта, а не наноситися хаотично, адже правильне розташування штрихів створює ефект об'єму та реалістичності. Для покриття великих площ рекомендується тримати пастель «плазом», що дозволяє рівномірно накласти колір. Робота пастеллю може виконуватися як легкими, майже непомітними штрихами, так і активними, енергійними. При щільному розташуванні штрихів один біля одного утворюються суцільні кольорові плями без видимих ліній. Проте більшість художників віддає перевагу активним, динамічним штрихам, що надає роботі життєвості, виразності та художньої привабливості.

Роботу над малюнком бажано виконувати поступово. Спочатку покривають світлі ділянки, потім переходять до темних, а найяскравіші акценти та відблиски додають наприкінці, щоб завершити композицію і надати їй об'ємності та виразності.

Отримати бажаний відтінок у пастельному малюнку можна кількома способами, залежно від творчого задуму та обраної техніки. Одним із методів є чергування штрихів різних кольорів, що створює ефект оптичного змішування: око сприймає їх як новий відтінок, навіть якщо пігменти не з'єднані фізично. Інший спосіб передбачає накладання одного кольору

поверх іншого, що називається механічним змішуванням, і дозволяє досягти більш насичених або складних тональних переходів.

Регулювати різкість контурів, м'якість переходів та насиченість кольору можна за допомогою розтушовування. Цей прийом дозволяє згладити межі між кольоровими площинами, пом'якшити тональні переходи та надати роботі об'ємності й цілісності. У складніших випадках, коли необхідно передати дрібні деталі або точні елементи композиції, використовують пастельні олівці. Вони дають можливість створювати тонкі, чіткі лінії та акценти, що неможливо виконати звичайним бруском пастелі.

Поєднання методів оптичного та механічного змішування, розтушовування та детальної промальовки олівцями дозволяє художнику контролювати колір, глибину й виразність зображення. Завдяки цьому пастель стає універсальним матеріалом, здатним передавати як широкі колірні плями, так і найтонші нюанси форми, світлотіні та текстури, забезпечуючи високий художній ефект і багатство образотворчих можливостей.

Колористична насиченість є однією з ключових характеристик пастелі як художнього матеріалу. Дослідники підкреслюють, що пастелі властиві особливі якості кольору – м'якість, матовість і оксамитова фактура, яких неможливо досягти засобами інших живописних матеріалів. Саме робота з кольором, здатність формувати складні тональні переходи та надзвичайно тонкі колористичні відтінки становлять основу виразних можливостей пастельної техніки.

Однією з головних складностей у роботі сухою пастеллю є збереження малюнка та запобігання осипанню пігменту. Варто пам'ятати, що будь-яке закріплення пастелі завжди впливає на тональність зображення, роблячи кольори трохи темнішими або контрастнішими. Найбільш надійний спосіб зберегти роботу – це розмістити її під склом, використовуючи паспарту. Оптимально, щоб лист паспарту був достатньо товстим, аби поверхня пастелі не торкалася скла, що запобігає стиранню та пошкодженню малюнка. Існує

також можливість закріплювати пастель лаком для волосся, але варто враховувати, що він суттєво притемнює кольори. Набагато ефективніше застосовувати спеціальні фіксатори для сухої пастелі в аерозольних балончиках, які забезпечують більш рівномірне закріплення. Після їхнього використання пастель стає дещо темнішою та контрастнішою, а поверхня частково втрачає бархатистість, тому художнику слід заздалегідь враховувати цей ефект.

Сучасні художники активно використовують здобутки класичних методів роботи з пастеллю, одночасно впроваджуючи власні технологічні новації. Їхні прийоми тісно пов'язані з розвитком і вдосконаленням художніх матеріалів: якісніші пастелі, різноманітні фактурні основи та сучасні фіксатори дозволяють створювати більш насичені, тонкі та деталізовані зображення, розширюючи виразні можливості техніки. У зв'язку з цим доречно навести слова А. Матісса: «Оскільки рисунок і колір є засобами вираження, вони змінюються. Звідси виникає дивне враження від нових засобів, адже вони відповідають іншим речам, ніж ті, якими цікавилися попередні покоління» [10, С. 5].

Сучасні комп'ютерні технології також вплинули на способи використання пастельної техніки. Наприклад, електронна програма «Pastello» проста у використанні та стилізує зображення під малюнок сухою пастеллю. Кисті для графічних редакторів, таких як Photoshop, відтворюють характерну для пастелі фактуру. Загалом цифрові технології дають змогу створити ефект роботи з м'яким графічним матеріалом в електронному зображенні. Водночас слід зазначити, що недоліком цифрової графіки є те, що вона позбавляє художника і глядача можливості насолоджуватися живим штрихом, мазком або лінією.

Сучасні художники-пастелісти демонструють складні колористичні можливості пастелі, оновлення образотворчих тенденцій та пластичних засобів вираження через штрихи, лінії, плями та контури. Різноманіття технічних і стилістичних підходів свідчить про формування в сучасній пастелі рис «синтетичного стилю». Цей стиль, витоки якого сягають початку ХХ століття,

характеризується поєднанням різних матеріалів і фактур у межах однієї роботи. Такий підхід до творчості в техніці пастелі надає художникам необмежені можливості для експериментів із формою та кольором, відображаючи напрям розвитку сучасного мистецтва.

## **2.2. Основні етапи виконання натюрморту пастеллю**

Виконання натюрморту в техніці сухої пастелі потребує дотримання певної послідовності роботи та врахування технологічних особливостей матеріалу.

Робота над натюрмортом «Тиха гармонія» велась поетапно, що сприяло правильній побудові композиції, гармонійному вирішенню кольорових і тональних відношень, а також допомагало досягти цілісності та художньої виразності зображення.

*Перший етап* – розробка ескізу. Було створення ескізних варіантів натюрморту, у процесі чого опрацьовано кілька композиційних рішень. Після аналізу обрано найбільш вдалий варіант, який відповідав вимогам композиційної цілісності та виразності.

*Другий етап* – підготовка матеріалів. Цей етап полягав у підготовці необхідних матеріалів та інструментів для виконання натюрморту сухою пастеллю. Особливу увагу приділяли вибору паперу, оскільки його колір і фактура впливали на сприйняття кольору та якість нанесення пастелі. Також добирали набір пастельних брусків і пастельних олівців відповідно до колористичного вирішення композиції. Додатково використовували допоміжні матеріали, зокрема розтушовки, фіксатив і планшет для закріплення аркуша.

*Третій етап* «Прописка основних плям» полягав у нанесенні основних кольорових плям та формуванні загального живописного рішення

натюрморту. Роботу виконували за принципом переходу від загального до часткового, поступово уточнюючи великі форми. На цьому етапі визначалися основні об'ємно-просторові характеристики предметів композиції. Основні елементи натюрморту опрацьовувалися насиченими кольорами з урахуванням загального колористичного задуму. Особлива увага приділялася передачі світлотіньових відношень і формуванню об'єму за допомогою кольору. Для досягнення м'якості переходів і цілісності зображення використовували розтушовування пастелі. Це дозволяло узагальнити форми та уникнути надмірної деталізації на ранньому етапі роботи. У результаті було сформовано основу для подальшого опрацювання деталей і завершення композиції.

*Четвертий етап* «Деталізація натюрморту» був спрямований на деталізацію натюрморту та уточнення його художнього вирішення. На цьому етапі опрацьовувалися окремі предмети композиції з урахуванням напівтіней та рефлексів, що збагачувало колористичну побудову зображення. Значну увагу приділяли контрастним співвідношенням, завдяки яким формувалися більш виразні межі форм. Для підсилення об'ємності та реалістичності зображення уточнювалися світлотіньові переходи. Другорядні елементи композиції пом'якшувалися шляхом розтушовування, що дозволяло зберегти цілісність і гармонійність роботи. У результаті було досягнуто більшої глибини та завершеності художнього образу.

*П'ятий етап* роботи мав завершальний характер і передбачав остаточне опрацювання та узагальнення зображення. На цьому етапі було здійснено аналіз композиції з метою перевірки її цілісності та гармонійності. Додатково уточнювалися світлові акценти, зокрема передавався блиск на поверхні пляшки та глечика. Особливу увагу приділяли зображенню освітлення від свічки, що посилювало емоційну виразність натюрморту. Тіні були поглиблені введенням холодних відтінків, що додало роботі об'ємності та контрастності. У завершенні пастель було зафіксовано для збереження художнього результату.

*Шостий етап* роботи полягав в оформленні завершеного твору та його підготовці до експонування. Готовий натюрморт було вставлено в раму під скло, що забезпечило його захист від механічних пошкоджень та збереження пастельного шару. Оформлення має важливе значення, оскільки підкреслює художню цілісність композиції та посилює її естетичне сприйняття. Крім того, якісне оформлення сприяє довговічності роботи та її естетичній виразності.

Послідовність виконання натюрморту в техніці сухої пастелі відображено в технологічній карті, яка демонструє етапність та логіку художнього процесу (Додаток Б).

## ВИСНОВКИ

У ході дослідження художньо-технологічних властивостей пастелі та практичного виконання натюрморту, спрямованого на визначення виражального потенціалу сухої пастелі у відтворенні форми й кольору, було отримано результати, що дозволяє сформулювати низку узагальнених висновків.

Пастель посідає значне місце в системі образотворчого мистецтва. Високі естетичні якості цього матеріалу були відзначені митцями ще з XVI століття, що сприяло його поступовому поширенню в європейській художній практиці та формуванню сталих традицій використання. Назва «пастель» походить від італійського слова «pastello» і первісно була пов'язана з технікою малювання на основі чорного італійського олівця та червоної сангіни, які застосовувалися для підготовчих рисунків і ескізів. Особливого розвитку ця техніка досягла у XVIII столітті у Франції, де вона утвердилася як самостійний вид портретного живопису та набула широкого визнання серед художників. У подальші періоди, зокрема наприкінці XIX – на початку XX століття, пастель активно використовувалася як самостійна техніка, а також у поєднанні з аквареллю, темперою та гуашшю, що значно розширило її виражальні можливості. У мистецькій практиці XX століття вона стала важливим засобом експериментів із кольором, фактурою та світлом, зберігаючи водночас зв'язок із традиційними академічними підходами. У сучасному мистецтві XXI століття пастель переживає новий етап розвитку, що характеризується активним переосмисленням її технічних і естетичних можливостей. Сучасні художники використовують як класичну суху пастель, так і нові її різновиди у поєднанні з цифровими технологіями, змішаними медіа та авторськими експериментальними практиками. Поширеним є застосування пастелі у великих форматах, інсталяційних проєктах та концептуальному мистецтві, де вона використовується не лише як засіб зображення, а й як матеріал для створення фактурних і просторових ефектів. Важливою тенденцією є інтеграція пастелі у міждисциплінарні художні практики, що поєднують живопис, графіку та цифрові медіа. Таким чином, у XXI столітті пастель зберігає свою актуальність,

розширюючи межі традиційного живопису та залишаючись гнучким інструментом сучасного художнього вираження.

У довідковій та енциклопедичній літературі пастель розглядається як універсальний художній матеріал, що одночасно належить до графічних і живописних засобів виразності. Така подвійна природа зумовлена її здатністю функціонувати на межі двох основних видів образотворчого мистецтва, поєднуючи лінійно-штрихову побудову з живописно-колірним моделюванням форми. Залежно від способу нанесення (штрихового, плямового або комбінованого) пастель може набувати як графічних, так і живописних характеристик. У цьому контексті ключового значення набувають штрих і кольорова пляма, які визначають структуру зображення та формують його художню виразність.

До основних властивостей пастелі відносять її високу колористичну насиченість, оксамитову фактуру та матову поверхню, що забезпечує особливу естетичну привабливість зображення. Важливою особливістю є стабільність пігментів: пастель зберігає первісну чистоту кольору, не зазнає суттєвих змін після нанесення та не втрачає інтенсивності під впливом світла, зокрема не вигорає так активно, як деякі інші матеріали. На відміну від фарб, вона не змінює кольорових характеристик у процесі висихання, оскільки не передбачає рідкої основи, що твердне.

Характерною рисою роботи з пастеллю є можливість тривалих пауз у процесі створення твору без втрати якості зображення, що відрізняє її від багатьох інших живописних технік. Водночас робота з цим матеріалом вимагає високого рівня підготовки, уважності та технічної вправності, оскільки надмірне нашарування або виправлення може призвести до втрати свіжості кольору та порушення фактурної цілісності роботи. Таким чином, пастель поєднує у собі художню виразність і технологічну специфіку, що робить її складним і водночас надзвичайно ефективним засобом образотворення.

Виконання натюрморту в техніці пастелі здійснювалося поетапно, відповідно до логічно вибудованого творчо-технологічного процесу. На першому етапі було проведено підготовку необхідних матеріалів і художніх інструментів,

що забезпечило належні умови для подальшої роботи. Другий етап передбачав створення попереднього ескізу, у якому визначалися композиційна побудова та основні пропорційні співвідношення елементів натюрморту. На третьому етапі здійснювалося формування основних кольорових та тональних плям, що дозволило закласти загальну колористичну структуру композиції. Четвертий етап був присвячений деталізації зображення, опрацюванню форм, фактур і світлотіньових переходів. П'ятий, завершальний етап, включав узагальнення роботи, уточнення художніх акцентів та приведення композиції до цілісного завершеного вигляду. Шостий етап передбачав оформлення готового твору: роботу було вставлено в раму та захищено склом, що забезпечило її збереження та презентаційний вигляд.

Дотримання поетапного виконання натюрморту в техніці сухої пастелі має важливе значення для забезпечення цілісності та гармонійності художнього твору. Послідовне опрацювання від композиційного ескізу до деталізації дозволяє правильно вибудувати просторові та тональні відношення. Такий підхід сприяє більш точному передаванню колористичних особливостей природи та досягненню виразності зображення. Крім того, поетапність роботи забезпечує контроль за процесом виконання та підвищує якість кінцевого результату.

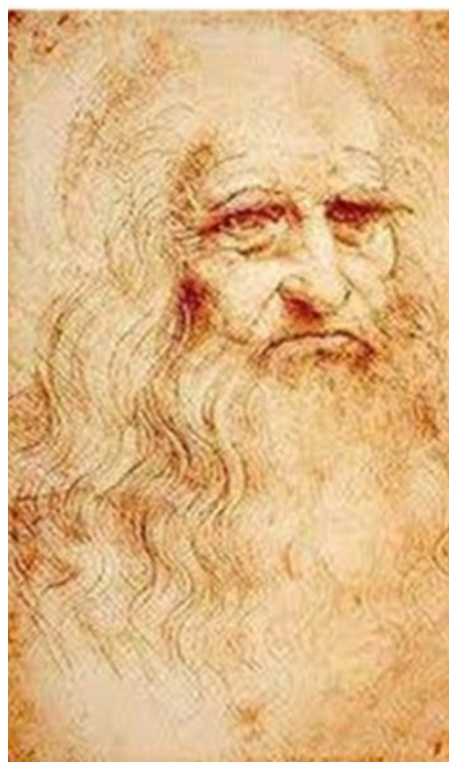
У результаті виконаної роботи можна констатувати, що поставлена мета була досягнута, а визначені завдання повністю реалізовано в межах практичного виконання натюрморту «Тиха гармонія».

## СПИСОК ВИКОРИСТАНИХ ДЖЕРЕЛ

1. Антонюк В. Малювання сухою пастеллю в образотворчих студіях. *Мистецтво та освіта*. 2019. № 1. С. 29–38.
2. Басанець Л.В., Маслова Т.М. Техніка рисунка м'якими матеріалами. Одеса. 2023. 34 с.  
URL:<http://dspace.pdpu.edu.ua/bitstream/123456789/17063/1/Bassanets%20Luka%20Valeriyovych.pdf>
3. Бірюков М. Ю. Графічний художній образ як процес пізнання навколишньої дійсності. *Вісник Харківської державної академії дизайну і мистецтв*. 2011. № 5. С. 95–97.
4. Берлач О. П., Чихурський А. С. Використання пастелі в станковому живописі. Луцьк, 2017. 18 с.
5. Борисов Ю. Б. Дуалістична природа пастелі: художні та технічні властивості у підготовці дизайнерів. *Теорія та практика дизайну*. 2012. Вип. 2. С. 15–19. URL: [http://nbuv.gov.ua/UJRN/tprd\\_2012\\_2\\_5](http://nbuv.gov.ua/UJRN/tprd_2012_2_5).
6. Волошенко А. В.. Історія методичного розвитку техніки пастель в рисунку та живописі. *Наукові записки*. Серія: Педагогічні науки, (192), 2021. С. 155–161. URL: [http://nbuv.gov.ua/UJRN/Nz\\_p\\_2021\\_192\\_34](http://nbuv.gov.ua/UJRN/Nz_p_2021_192_34).
7. Жердзицький В. Є. Техніка пастель. *Вісник Харківської державної академії дизайну і мистецтв*. Мистецтвознавство. Архитектура. 2008. № 10. С. 37–40. URL:[://nbuv.gov.ua/UJRN/had\\_2008\\_10\\_6](http://nbuv.gov.ua/UJRN/had_2008_10_6).
8. Каньоса Н. Особливості розвитку творчої особистості засобами образотворчого мистецтва. URL:  
<http://elar.kpnu.edu.ua:8081/xmlui/bitstream/handle/123456789/1818.pdf>
9. Лоханько В. Е. Художні матеріали і техніка живопису. Харків: Фоліо, 2019. 196 с.
10. Панфілова О. Г. Техніка сухої пастелі: методичні вказівки до практичних занять. Луцьк, 2024. 25 с.
11. Піддубна О. М., Базильчук Л. В., Дробот Б. В. Педагогічний потенціал образотворчого мистецтва у розвитку креативного мислення школярів. *Вісник науки та освіти*. 2025. № 39. С. 1616–1632.

12. Пінчукова І. О. Різноманітність видів та технік жанру «Натюрморт». *Молодий вчений*. 2019. № 10(2). С. 434-436. URL: [http://nbuv.gov.ua/UJRN/molv\\_2019\\_10\(2\)\\_\\_20](http://nbuv.gov.ua/UJRN/molv_2019_10(2)__20).
13. Плотнікова В. В. Мистецтво графіки в системі художньої освіти сучасної української школи. *Матеріали Всеукраїнської науково-практичної конференції «Мистецька освіта: минуле, сучасне, майбутнє (до 30-річчя кафедри образотворчого мистецтва ім. Михайла Фіголя)*. Івано-Франківськ, 2013. С.216–224.
14. Резніченко М., Твердохлібова Я. Художня графіка. Тернопіль : Навчальна книга - Богдан, 2011. 272 с.
15. Рибін С.В. Матеріали і техніки рисунка. *Вісник Харківської державної академії дизайну і мистецтв*. Харків. 2004. № 5. С. 75-88. URL: [URL://nbuv.gov.ua/UJRN/had\\_2004\\_5](http://nbuv.gov.ua/UJRN/had_2004_5).
16. Савчин Г. Пастель як засіб художньо-творчого розвитку учнів закладів початкової мистецької освіти. *Modern research in world science. Proceedings of the 7th International scientific and practical conference*. SPC «Sci-conf.com.ua». Lviv, Ukraine. 2022. Pp. 580–586. URL: <https://sci-conf.com.ua/vii-mizhnarodna-naukovo-praktichna-konferentsiya-modern-research-in-world-science-2-4-10-2022-lviv-ukrayina-arhiv/>
17. Сидор М. Аспекти пізнання та оволодіння художнім рисунком як виразною формою професійного поступу художника. *Молодь і ринок*. 2018. № 8. С. 54–59. URL: [http://nbuv.gov.ua/UJRN/Mir\\_2018\\_8\\_12](http://nbuv.gov.ua/UJRN/Mir_2018_8_12).
18. Сова О. С., Волошенко А. В. Навчання студентів-художників техніки сухої пастелі в процесі пленерної практики. *Молодь і ринок*. 2020. Вип. 5 (184), 57–62. URL: <http://mir.dspu.edu.ua/article/view/223068/223347>
19. Солодовник С. С., Ямроз Л. С., Рябінова І. М. Методичні рекомендації щодо застосування матеріалів рисунку в навчальних художніх закладах. Одеса ; МГУ, 2023. 21 с. URL: <https://dspace.onua.edu.ua/items/421d96e2-0041-4cae-a7a1-2e548cf8c0cf>
20. Топал Р. А. Натюрморт як жанр образотворчого мистецтва. Київ: Художник, 2001. 311 с.

21. Хмельовський О. Костукевич С. Графіка й основи графічного мистецтва. Луцький державний технічний університет. Луцьк: Луцький держ. технічний ун-т, 2003. 231 с.
22. Храмова-Баранова О. Л. Цифровий живопис: становлення та перспективи. *Культура і сучасність*. 2023. № 1. С. 49-55. URL: [http://nbuv.gov.ua/UJRN/Kis\\_2023\\_1\\_10](http://nbuv.gov.ua/UJRN/Kis_2023_1_10).
23. Храмова-Баранова О. Л., Яковець І. О. Вплив розвитку графічних технік на мистецтво в Україні. *Історія науки і техніки*. 2018. Т. 8, Вип. 2. С. 417–424.
24. Живопис: матеріали і техніки: навч. посіб. / МОН України, Уманський держ. пед. ун-т імені Павла Тичини, Ф-т мистецтв, Каф. образотв. мистец.; уклад.: О. Я. Музика, Г. І. Сотська. Київ: Талком, 2024. 260 с. URL: <https://dspace.udpu.edu.ua/bitstream29.pdf>
25. Живопис : навч. посібник / [О. Ч. Чирва, А. В. Сімонова, М. Лобко-Зампасі Д. Ю. Вінтаєв, Ю. О. Сосницький, В. П. Манохін, П. В. Мирончик] ; Харків. нац. ун-т міськ. госп-ва ім. О. М. Бекетова. Харків : ХНУМГ ім. О. М. Бекетова, 2021. 149 с.
26. Чирва О. Ч., Оленіна О. Ю. Історія та теорія графічного мистецтва: конспект лекцій для здобувачів денної форми навчання першого (бакалаврського) рівня вищої освіти зі спеціальності 023 Образотворче мистецтво, декоративне мистецтво, реставрація. Харків : ХНУМГ ім. О. М. Бекетова, 2021. 128 с.
27. Яремків М. Р. Композиція: творчі основи зображення: навч. посіб. Тернопіль : Підручники і посібники, 2016. 112 с.

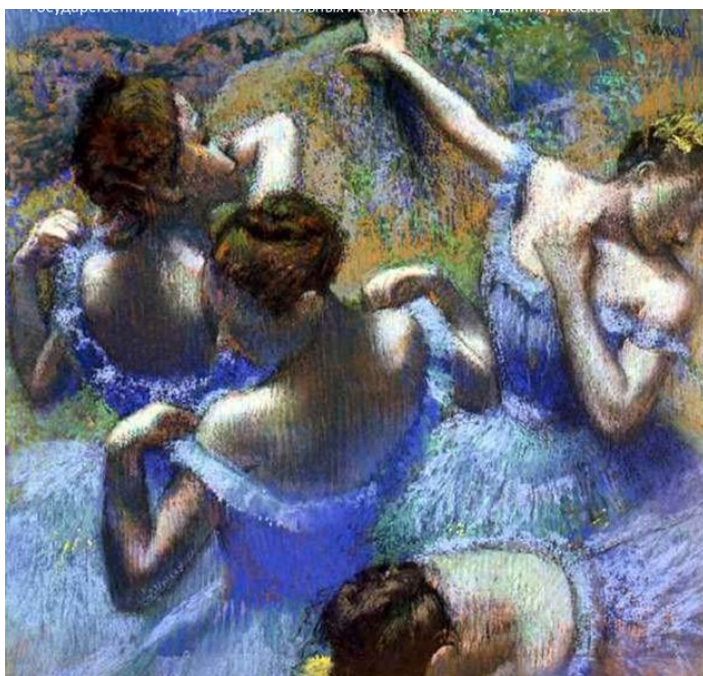
**ДОДАТКИ****Додаток А****Твори відомих митців, виконані в техніці пастелі****Леонардо да Вінчі**

**Розальба Карр'єра**

**Жан Перреаль**



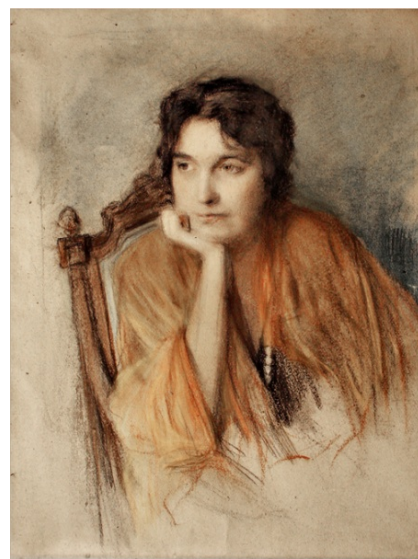
**Клод Моне**



**Едгар Дега**



**Йосип Бокшай**



**Олександр Мурашко**



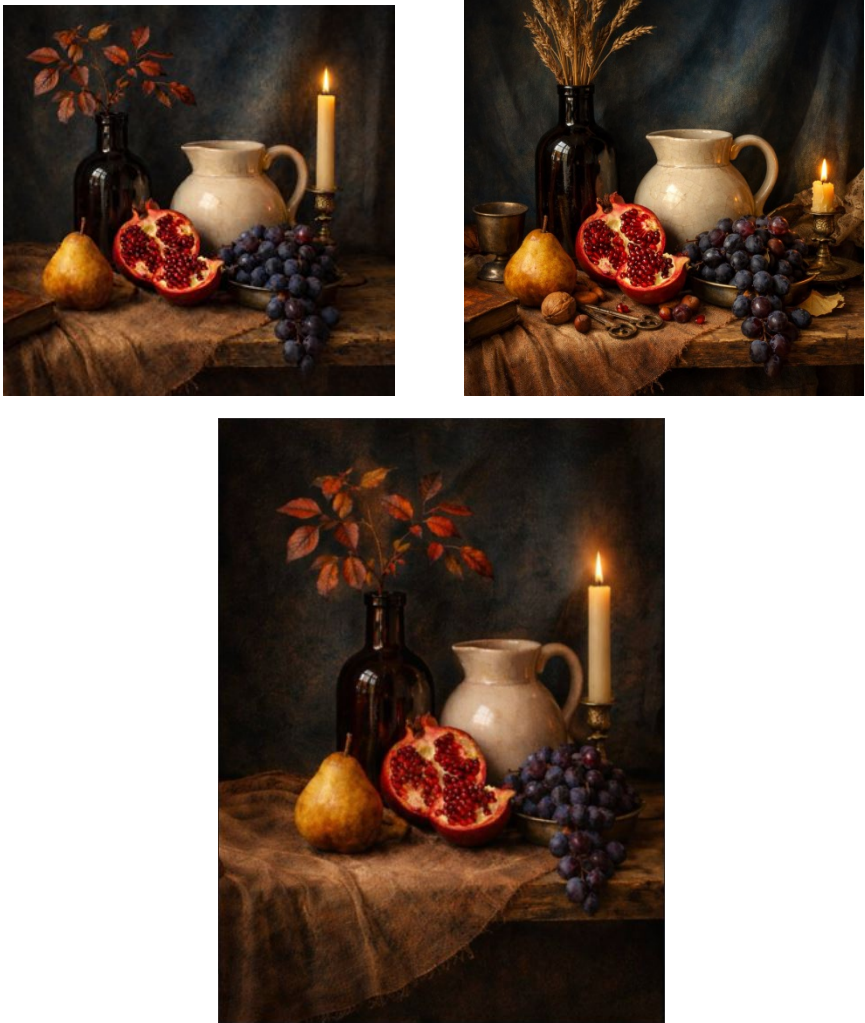
**Тетяна Яблонська**



**Михайло Білас**



## Технологічна карта процесу виконання натюрморту

## «Тиха гармонія»

<i>№ п/п</i>	<i>Суть і стан виконаного за етапами роботи</i>	
1.	<b><i>Етап роботи</i></b> <i>(зміст операції)</i>	Ескізування, пошук ключового варіанту
	<i>Ключові завдання</i>	<i>Пошук композиції майбутнього твору згідно сформованого задуму</i>
	<i>Поопераційний стан виконаного</i>	 <p data-bbox="791 1798 1193 1843"><u><i>Остаточний варіант</i></u></p>
2.	<b><i>Етап роботи</i></b> <i>(зміст операції)</i>	Підготовка матеріалів
	<i>Ключові завдання</i>	<i>Підготування необхідних матеріалів та інструментів для виконання натюрморту</i>

<p><i>Поопераційний стан виконаного</i></p>	
<p><b>3.</b> <i>Етап роботи (зміст операції)</i></p>	<p>Перенесення лінійних контурів композиції на картон та прописка основних плям</p>
<p><i>Ключові завдання</i></p>	<p><i>Виконання контурного зображення в масштабі 1:1. Прокладання базових колірних та тональних відношень на загальних площинах</i></p>
<p><i>Поопераційні стани виконаного</i></p>	

		
<b>4.</b> <i>Етап роботи (зміст операції)</i>		<p style="text-align: center;">Деталізація зображення</p> <p><i>Ключові завдання</i></p> <p><i>Деталізація, пророблення форм зображених об'єктів. Конкретизація зображуваного за принципом: «від великого до дрібного».</i></p> <p><i>Поопераційні стани виконуваного</i></p> 
<b>5.</b> <i>Етап роботи (зміст операції)</i>		<p style="text-align: center;">Узагальнення</p> <p><i>Ключові завдання</i></p> <p><i>Досягнення цілісного звучання твору, колірної і тональної гармонії, єдності та відповідності у співвідношеннях основних (ключових) і другорядних форм.</i></p>

<p><i>Поопераційні стани виконаного</i></p>	
<p><b>6.</b> <i>Етап роботи (зміст операції)</i></p>	<p>Опорядження виконаного твору.</p>
<p><i>Ключові завдання</i></p>	<p><i>Монтування роботи в раму</i></p>
<p><i>Поопераційний стан виконаного</i></p>	

**Натюрморт «Тиха гармонія»**