

Міністерство освіти і науки України

Дрогобицький державний педагогічний університет імені Івана Франка

Кафедра вокально-хорового, хореографічного та образотворчого мистецтва

«До захисту допускаю»

Завідувач кафедри вокально-хорового,  
хореографічного та образотворчого  
мистецтва, професор

\_\_\_\_\_ Ірина БЕРМЕС

« \_\_\_\_ » \_\_\_\_\_ 2026 р.

**КОМПОЗИЦІЙНІ ЗАСОБИ І ПРИЙОМИ ЖИВОПИСНОГО  
УНАОЧНЕННЯ РЕАЛЬНОГО КРАЄВИДУ**

**Спеціальність 023 Образотворче мистецтво, декоративне мистецтво,  
реставрація**  
**Освітня програма «Образотворче мистецтво, декоративне мистецтво»**

Бакалаврська робота (пояснювальна записка)  
на здобуття кваліфікації – Бакалавр образотворчого мистецтва,  
декоративного мистецтва, реставрації за спеціалізацією  
«Образотворче мистецтво, декоративне мистецтво»

**Автор роботи: Юхней Вероніка Михайлівна**

\_\_\_\_\_  
(підпис)

**Науковий керівник: кандидат мистецтвознавства,  
доцент Сидор Михайло Богданович**

\_\_\_\_\_  
(підпис)

**Дрогобич, 2026**



## АНОТАЦІЯ

***Юхней Вероніка***

### **Композиційні засоби і прийоми живописного унаочнення реального краєвиду**

Кваліфікаційна робота присвячена дослідженню композиційних засобів і прийомів живописного унаочнення реального краєвиду. У теоретичній частині розкрито сутність понять «композиція», «композиційні засоби» і «композиційні прийоми» в системі образотворчого мистецтва. Проаналізовано особливості побудови живописного простору, закономірності передачі глибини, плановості, перспективи, світлотіньових і колористичних рішень у зображенні природного середовища. У дослідженні висвітлено роль формату, ритму, масштабу, рівноваги, домінанти та колористичної гармонії у створенні цілісного художнього образу реального краєвиду. Окрему увагу приділено аналізу творчого досвіду українських і зарубіжних митців у галузі пейзажного живопису та особливостям інтерпретації натурного матеріалу в художній практиці. У практичній частині обґрунтовано вибір композиційного рішення та розкрито основні етапи створення авторської живописної роботи, спрямованої на унаочнення реального краєвиду засобами кольору, світла та просторової організації зображення.

## ANNOTATION

***Yuhnei Veronika***

### **Compositional means and techniques for pictorial visualization of a real landscape**

The qualification paper is devoted to the study of compositional means and techniques of pictorial visualization of a real landscape. The theoretical part reveals the essence of the concepts of «composition», «compositional means» and «compositional techniques» within the system of fine arts. It analyses the principles of constructing pictorial space, the patterns of conveying depth, spatial planning, perspective, as well as tonal and color solutions in the depiction of the natural environment. The research highlights the role of format, rhythm, scale, balance, dominance, and color harmony in creating a holistic artistic image of a real landscape. Particular attention is paid to the analysis of the creative experience of Ukrainian and foreign artists in the field of landscape painting and to the interpretation of plein air material in artistic practice. The practical part substantiates the choice of compositional solution and outlines the main stages of creating the author's painting aimed at visualizing a real landscape through color, light, and spatial organization.

## ЗМІСТ

<b>Вступ .....</b>	<b>5</b>
<b>Розділ 1. ЖИВОПИС ЯК СЕРЕДОВИЩЕ І ЗАСІБ РЕАЛІСТИЧНОГО ХУДОЖНЬОГО ВІДТВОРЕННЯ НАВКІЛЛЯ .....</b>	<b>13</b>
1.1. Засади живописного унаочнення навколишнього середовища в реалістичному художньому ключі .....	13
1.2. Закономірності та аспект творчого в композиційному вираженні краєвидів у сфері живопису .....	17
<b>Розділ 2. ОСОБЛИВОСТІ БЕЗПОСЕРЕДНЬОЇ ДІЄВОСТІ ДОСЛІДЖУВАНОВОГО НА ПРИКЛАДІ ВИКОНАННЯ ЖИВОПИСНОГО ТВОРУ «ЧАРІВНІСТЬ УКРАЇНСЬКИХ КАРПАТ. СНАГА ДО ТВОРЧОСТІ» .....</b>	<b>22</b>
2.1. Вибір сюжету для втілення авторської ідеї, особливості пошуку композиції обраного для унаочнення .....	22
2.2. Алгоритм безпосереднього написання задуманого живописного твору з реальним краєвидом .....	25
<b>Висновки .....</b>	<b>29</b>
<b>Список використаної літератури .....</b>	<b>32</b>
<b>Додатки .....</b>	<b>36</b>

## ВСТУП

**Актуальність теми бакалаврської роботи.** Живопис здавна є одним із найвиразніших засобів художнього осмислення навколишнього світу. Особливе місце у системі образотворчого мистецтва займає пейзаж, адже саме через зображення реального краєвиду художник передає не лише зовнішні ознаки природи, а й власне емоційне ставлення, світогляд та естетичне бачення дійсності. У процесі створення пейзажного твору провідну роль відіграють композиційні засоби та прийоми, що забезпечують цілісність, виразність і переконливість художнього образу.

Сучасний розвиток пейзажного малярства характеризується активним переосмисленням традицій реалізму та пошуком нових підходів до унаочнення природного середовища. Водночас проблема композиційної організації реального краєвиду у живописі потребує глибшого теоретичного осмислення, оскільки саме композиція є основою художньої мови твору.

Незважаючи на вагоме місце пейзажного живопису в історії розвитку українського та загалом світового мистецтва, станів його реальної наукової дослідженості залишається ще чимало недоопрацьованого в системі аналізу композиційних засобів і прийомів живописного унаочнення реального краєвиду, в сфері комплексного висвітлення відповідних теоретичних аспектів як у рамках сучасного українського мистецтвознавства, так і в мистецькій освіті зокрема. Певні теоретичні підвалини композиційного формоутворення та законів сприйняття простору висвітлені у фундаментальних підручниках В. Михайленка та М. Яковлева [38, 72], а практичні аспекти колористики й аналізу натури розроблені у працях М. Кириченка та І. Кириченка [12, 145]. Відтак особливості розвитку пейзажного жанру в контексті вітчизняної культури ґрунтовно досліджено мистецтвознавицею Н. Урсу.

Проте, у зазначених працях увага авторів зосереджена переважно на загальних законах художньої грамоти або на класичному академічному пленері. Натомість поза узагальненням залишається специфіка інтеграції панорамного гірського краєвиду в екстер'єрно-інтер'єрне середовище автора

(зокрема, кадрування краєвиду через архітектурний простір балкона) та прикладні особливості ведення такої композиції сучасними матеріалами. Відтак, перед нами постає завдання практично доопрацювати та висвітлити цей прикладний аспект, розкривши деталізований, покроковий алгоритм безпосереднього написання багатопланової картини із використанням специфічних технологічних прийомів акрилового живопису, таких як виконання вохристої імприматури, що й зумовлює гостру актуальність та науково-практичну новизну нашого дослідження. Окремі аспекти теорії композиції, проблеми просторового вирішення та художньої інтерпретації пейзажу висвітлювалися у працях українських і зарубіжних науковців та митців, проте комплексного дослідження саме композиційної організації реального краєвиду в живописі потребує подальшого опрацювання.

Теоретичні засади композиційної побудови, закономірності сприйняття простору та специфіка живописного унаочнення природи розглядалися у працях провідних українських дослідників, чії праці становлять фундаментальну основу художньої освіти. Зокрема, вагомий внесок у дослідження законів композиції та формоутворення в образотворчому мистецтві зробили В. Михайленко та М. Яковлев у своїй монументальній праці «Основи композиції (геометричні засади образотворчого мистецтва)» [12, 90]. Практичні аспекти колористики, технології живопису та художньо-педагогічні засади аналізу природи ґрунтовно висвітлені у навчальних посібниках М. Кириченка та І. Кириченка («Живопис», «Основи образотворчої грамоти»). Особливості художньої мови, регіональних мистецьких шкіл та специфіку розвитку пейзажного жанру в контексті вітчизняної культури досліджено у наукових працях Н. Урсу. Незважаючи на наявність цих вагомих праць, питання розробки конкретного покрокового алгоритму написання студійного багатопланового пейзажу із залученням архітектурного середовища балкона засобами акрилового живопису та вохристої імприматури все ще потребує цілісного узагальнення, що й зумовлює актуальність нашого дослідження. Значний практичний внесок у розвиток українського пейзажного живопису

зробили митці, творчість яких ґрунтується на глибокому композиційному осмисленні реального середовища, зокрема представники української пейзажної школи. Проте проблема цілісного аналізу композиційних засобів і прийомів як основи живописного унаочнення реального краєвиду потребує подальшого теоретичного узагальнення, що й зумовлює актуальність обраної теми дослідження.

З усього наведеного вище випливає, що тема нашої кваліфікаційної бакалаврської роботи – «Композиційні засоби і прийоми живописного унаочнення реального краєвиду» – є і актуальною, і доречною.

**Об’єкт творчої розробки:** пейзаж як жанр живопису і сфера закономірного вираження живописцем відтворюваних середовищ.

**Предмет творчої розробки:** ключові композиційні засоби і прийоми унаочнення реального краєвиду в сучасному пейзажному малярстві.

**Мета бакалаврської роботи:** визначити та проаналізувати ключові композиційні засоби і прийоми у сфері живописного відтворення реального краєвиду, розкрити й обґрунтувати особливості їх безпосереднього використання на практиці, зокрема на прикладі виконання творчої авторської композиції на обрану тему.

**Завдання бакалаврської роботи:**

– розкрити засади живописного унаочнення навколишнього світу, визначити ключові аспекти його відтворення в реалістичному художньому ключі;

– окреслити і проаналізувати закономірності композиційного вираження краєвидів у сфері живопису, визначити місце і роль творчого в рамках безпосереднього унаочнення обраних локацій;

– висвітлити особливості вибору сюжету для втілення авторської ідеї, розкрити механізм пошуку відповідної композиційної організації обраного для унаочнення;

– розкрити алгоритм безпосереднього написання задуманого твору з реальним краєвидом в обраній живописній техніці.

### **Методи вирішення намічених завдань.**

Шляхи подолання окреслених завдань базуються на детальному розгляді усіх елементів як у теоретичному, так і у практичному розділах бакалаврської роботи. Під час дослідження, значна увага була зосереджена на мистецькому розборі живописних ображень природи, що дозволило детальніше висвітлити застосування композиційних засобів і прийомів у процесі унаочнення реального краєвиду через живопис. Опрацювання наукових праць, довідкових та інформаційних джерел включало застосування таких методів, як: пошук та опрацювання літератури, фіксація спостережень, розбір, виділення сутнісного та об'єднання відомостей.

Для формування оригінальної художньої роботи були задіяні такі техніки: розгляд матеріалу з натури, фіксація побаченого, протиставлення, зіставлення, спостереження до спільного та візуалізація, що стало запорукою цілісного та яскравого відображення дійсності у малярських засобах.

**Ідея виконаного художнього твору.** Творча робота «Чарівність українських Карпат. Снага до творчості» (розмір 80 × 60 см), – це більше, аніж просте візуальне відображення величі гірських краєвидів; це спроба зафіксувати момент душевної єдності людини з первісним світом. Як слушно зауважував видатний український мислитель Григорій Сковорода, «природа є початкова всьому причина і саморухома пружина», і саме в горах ця істина відкривається найбільш повно. Центральним елементом композиції постає образ художниці за роботою, що підкреслює активну роль митця у пізнанні цієї «саморухомої пружини» буття.

В основу ідейного задуму закладено такі ключові моменти:

- співпраця людини та природи: Присутність художниці безпосередньо у просторі пейзажу акцентує те, що ми не є лише сторонніми спостерігачами, а частиною єдиного цілого. Це спроба передати стан «потоків», коли зовнішня чарівність світу трансформується через внутрішні переживання автора і знаходить своє втілення на полотні;

- мистецтво як зцілення і опір: Образ зосередженої на краєвиді художниці слугує метафорою пошуку внутрішньої стійкості. В умовах сучасності зображення Карпат набуває значення акту збереження душевної чистоти та краси, нагадуючи, що творчість є нашою відповіддю на руйнівні сили, а мирна праця на рідній землі – найвища цінність;

- естетика «відкритого завершення»: Зображуючи себе у процесі творення, ми залишаємо простір для домислення глядача. Це «ілюстративна оповідь» про важливість бачити світ не лише очима, а й осягати його за допомогою пензля, серця та свідомості.

Отже, ця робота постає як єдиний образ гармонійного співіснування. Вона є маніфестом того, що навіть у часи найбільшої темряви чарівність рідного краю залишається невичерпним джерелом натхнення, а рука митця, що стискає пензель, утверджує незламність життя та краси.

**Структура пояснювальної записки:** вступ, два розділи з підрозділами, висновки, список використаної літератури, додатки.

У Вступі розкрито актуальність вибраної теми для бакалаврської роботи, визначено об'єкт і предмет дослідження, розкрито мету і завдання, окреслено методи їх розв'язання. Крім цього вказано матеріально-предметну базу роботи, розкрито ідейний задум, реалізований у творчій композиції «Чарівність українських Карпат. Снага до творчості», де через звернення до філософської думки Г. Сковороди про природу як «саморухову пружину» обґрунтовано вибір сюжету. Також подано загальний опис змісту пояснювальної записки та апробації. Зазначено теоретичне і практичне значення виконаної роботи.

Живопис як середовище і засіб реалістичного художнього відтворення навкілля» присвячений теоретичному аналізу образотворчої мови. У ньому розкрито засади живописного унаочнення навколишнього середовища саме в реалістичному художньому ключі, що дозволяє правдиво передати велич карпатської природи. Висвітлено закономірності композиційного вираження краєвидів, визначено аспект творчого підходу митця у процесі трансформації реального пейзажу в художній образ. Особлива увага приділена живопису як

інструменту, що дозволяє передати глибину простору та атмосферні стани природи.

Другий розділ пояснювальної записки «Особливості безпосередньої дієвості досліджуваного на прикладі виконання живописного твору «Чарівність українських Карпат. Снага до творчості»» спрямований на висвітлення практичних аспектів створення авторської роботи. У розділі обґрунтовано вибір сюжету та композиційне рішення, яке включає образ самої художниці в процесі малювання, що підкреслює живий зв'язок митця з Карпатами. Охарактеризовано вибір акрилових фарб як сучасного та динамічного матеріалу, що відповідає творчому задуму. Ґрунтовно висвітлено алгоритм безпосереднього написання твору: від пошуку реального краєвиду на натурі до фінального завершення живописного полотна.

У Висновках підсумовано результати напрацьованих матеріалів у процесі дослідження поставлених завдань у бакалаврській роботі, підтверджено роль живопису у відтворенні естетичної цінності українських Карпат.

Список використаних джерел містить матеріали, які є дотичними до теми кваліфікаційної роботи (теорія живопису, композиції, філософія природи) та були використані для розкриття усіх поставлених завдань.

У Додатках продемонстровано фотографію авторської творчої композиції «Чарівність українських Карпат. Снага до творчості» (додаток А), технологічну карту етапів її написання (додаток Б) та ілюстративні матеріали (ескізи, замальовки, приклади карпатських краєвидів), що стали підґрунтям для реалізації творчого задуму (додаток В).

#### **Елементи новизни у напрацьованому:**

1. Створено авторську ідею та реально втілено у техніці акрилового малярства натуралістичну мальовничу композицію «Чарівність українських Карпат. Снага до творчості», яка ґрунтується на відтворенні дійсного гірського краєвиду;

2. Зроблено спробу інтегрувати образ самого митця (фігура художниці за роботою) безпосередньо у простір реалістичного пейзажу, що дало змогу поєднати об'єктивне зображення природи з філософським осмисленням діяльністю творення;

3. Упорядковано низку теоретичних та практичних матеріалів стосовно застосування технічних потенціалів акрилу (фактурність, багат шаровість) як методу досягнення високого рівня натуралізму у відтворенні довколишнього світу.

**Апробація напрацьованих матеріалів.** Основні положення та висновки бакалаврської роботи викладено у виступах, котрі виголошувались на трьох наукових семінарах з проблематики написання бакалаврських робіт кафедри вокально-хорового, хореографічного та образотворчого мистецтва факультету початкової освіти та мистецтва ДДПУ ім. Івана Франка (відповідно протокол № 8 від 20 листопада 2025 р.; протокол № 1 від 17 березня 2026 р. та протокол № 2 від 23 квітня 2026 р.), щорічній науково-практичній конференції студентів факультету початкової освіти та мистецтва, яка відбулася 1 квітня 2026 р., з виступом на тему: «Пейзаж як самостійний жанр та складова композиційної організації відтворюваних у живописі сюжетів»; у формі наукової статті «Колір як ключовий засіб живописного відтворення реального краєвиду», виданої у співавторстві з науковим керівником у факультетському науковому виданні «Проблеми початкової освіти та мистецтва» (Е-журнал) [37]; на попередньому захисті бакалаврських робіт під час засідання кафедри вокально-хорового, хореографічного та образотворчого мистецтва факультету початкової освіти та мистецтва ДДПУ імені Івана Франка.

**Практичне значення виконаної роботи** у розкритті актуальних аспектів сучасних підходів до реалістичного відтворення краєвидів та особливостей використання акрилових матеріалів у станковому живописі. Одержані результати стануть корисними для студентів спеціальностей «023. Образотворче мистецтво, декоративне мистецтво, реставрація» та «014.012 Середня освіта (Образотворче мистецтво)» на першому (бакалаврському)

освітньому рівні, особливо під час опанування таких дисциплін, як «Живопис», «Композиція», «Основи кольорознавства», а також під час проходження навчальних пленерних і творчих практик. Наочні матеріали, технологічна карта та розроблений покроковий алгоритм ведення багатопланового пейзажу можуть бути використані як методичні рекомендації для самостійної роботи студентів та в педагогічній діяльності керівників художніх студій.

Творча живописна робота «Чарівність українських Карпат. Снага до творчості», виконана в межах дослідження, має самостійну художню цінність і може бути представлена на різноманітних мистецьких виставках, вернісажах чи пленерних заходах. Окрім цього, написана картина здатна слугувати естетичним елементом для оформлення інтер'єрів або використовуватись як ілюстративний матеріал під час тематичних подій, спрямованих на популяризацію природної спадщини України та розвиток традиційного пейзажного живопису.

## Розділ 1.

# ЖИВОПИС ЯК СЕРЕДОВИЩЕ І ЗАСІБ РЕАЛІСТИЧНОГО ХУДОЖНЬОГО ВІДТВОРЕННЯ НАВКІЛЛЯ

### 1.1. Засади живописного унаочнення навколишнього середовища в реалістичному художньому ключі

У візуальному мистецтві малярство є винятковим середовищем, що дає змогу митцеві не лише фіксувати дійсність, а творити цілісну мистецьку модель світу. Через щедрість барвних та пластичних методів малярство надає твору особливої емоційної вагомості, де довкілля постає як живий, дихаючий простір [8, 45]. Реалістичне відтворення оточення вимагає від митця глибокого розуміння природи, її законів та логіки зорового сприйняття.

Ми часто сприймаємо реалізм як правдиве зображення дійсності, проте в мистецькому контексті це поняття охоплює складний комплекс знань про світло, обсяг та форму [2, с. 14]. Як вказує С. Безклубенко, мистецтво як поняття передбачає певну вправність у володінні засобами виразності, що дозволяють змінити спостереження на художній образ [2, 112].

Важливе місце у системі реалістичного малярства займає пейзажний жанр. Пейзаж не є лише копіюванням краєвиду; це складний духовний шлях творця, де технічна майстерність зливається з філософським осмисленням буття [21]. У реалістичному сенсі візуалізація довкілля ґрунтується на засадах повітряної та лінійної перспективи, які дають змогу передати глибину простору на рівній поверхні полотна [12, с. 42].

Важливим елементом реального зображення природи є теорія кольору. Колір у малярстві не є сталим, він безупинно трансформується під впливом освітлення, віддзеркалень та атмосферних явищ [7, с. 34]. На думку С. Денисенка, саме через кольорові співвідношення майстер формує об'єм і простір, створюючи враження дійсності, яке глядач сприймає як достовірне середовище [7, с. 88]. У цьому аспекті слухними стають слова Г. Сковороди

про природу як «саморухову пружину», що в живописі виявляється через динаміку світла й тіні [8, с 115].

Одним із головних способів реалістичного малярства є праця з натури. Пряме споглядання навколишнього світу дає змогу художнику вловити найтонші відтінки стану природи, які нереально відтворити лише за уявою [24]. Пленерний живопис вимагає від митця вміння до швидкого узагальнення та вірності у передачі світло-тональних співвідношень [29, с. 109].

У сучасному мистецькому обговоренні реалістичне зображення довкілля нерідко межує з натуралізмом, де особлива увага надається деталізації та матеріальній сутності предметів [28, с. 194]. Застосування новітніх матеріалів, зокрема акрилу, відкриває свіжі перспективи для досягнення такої правдивості. Акрилові барви завдяки своїй гнучкості дають змогу працювати як у тонких прозорих техніках, так і пастозно, що відмінно пасує для передачі текстури гірського краєвиду [17, с. 85].

Створення цілісної композиції у пейзажі ґрунтується на певних правилах: виборі позиції, окресленні лінії горизонту та композиційного осередку [10, с. 52]. Як зазначає В. Зайцева, практична побудова є основою, на якій зводиться увесь візуальний ряд роботи [10, с. 34]. Для реалістичного твору є значущим, щоб кожен складник – від рослини на передньому плані до віддалених шпилів – підпорядковувався загальному задуму та спричиняв враження присутності спостерігача усередині полотна.

Окремої уваги заслуговує розвиток української школи реалістичного краєвиду, яка завжди вирізнялася особливою ліричністю та увагою до світлоповітряного середовища. Як зазначають В. Гурін та О. Храпачов, становлення вітчизняної школи малярства відбувалося через глибоке вивчення природи та поєднання академічних традицій із народним світосприйняттям [6, с. 68]. У контексті карпатського краєвиду це проявляється у прагненні передати не лише зовнішню форму гір, а й їхню монументальну велич та духовну міць [14, с. 38].

Реалістичне мистецьке відтворення довкілля неможливе без розуміння художньої форми як єдності кольору і простору. За висловом К. Малевича, колір та форма перебувають у стані постійної залежності, що в малярстві творить особливу напругу та життєвість зображення [15, 675]. В умовах гірського краєвиду ця залежність стає вирішальною, оскільки різка зміна планів та освітлення вимагає від митця чіткого аналізу тональної структури доробку.

Окрім технічних аспектів, важливим є емоційне розуміння мистецтва. Г. Владимирська наголошує на тому, що мистецтво – це насамперед мова почуттів, а вміння «розуміти мистецтво» полягає у здатності зчитувати ті коди, які митець закладає у відтворювані реалістичні образи [5, 102]. Відтак, реалістичне унаочнення Карпат у бакалаврській роботі постає як синтез наукового спостереження за природою і суб'єктивного творчого переживання автора.

Отже, основи образотворчого висвітлення у реалістичному стилі охоплюють: дотримання принципів лінійної та атмосферної перспективи [34, 212]; застосування об'ємно-просторового формування образу завдяки кольору [15]; вправне володіння мистецькими засобами для передачі текстурності існуючого світу [3, 41]; збереження рівноваги між відтворенням природи та її мистецьким осмисленням [25, с. 62].

Таким чином, реалістичне зображення Карпатського краєвиду вимагає від митця не лише технічної майстерності, а й глибокого розбірливого підходу до довкілля як єдиної художньої системи. Це дає змогу перетворити справжній пейзаж на творче середовище, де природа та особа перебувають у нерозривній злагоді.

Важливим елементом реалістичного художнього відображення оточення є розуміння розвитку станкового малярства та його технічних компонентів. Як підкреслює О. Прядко, станкове мистецтво пройшло довгий шлях змін, де техніка виконання (грунт, фарбовий шар, лакове покриття) завжди була нерозривною від змістовного наповнення твору [22, с. 128]. У розрізі праці над

карпатським краєвидом, обрання реалістичного тону вимагає дотримання високої майстерності живопису, де кожен дотик пензля має свою логіку та практичну роль у конструюванні об'єму.

Реалістична демонстрація довкілля також тісно пов'язана з концепцією «мистецького образу». Краєвид не мусить бути простою фотографічною репродукцією місцевості; він повинен передавати внутрішній стан природи крізь фільтр бачення митця. А. Рудий акцентує на тому, що творення мистецького образу в пейзажі відбувається завдяки вибору найбільш типових ознак ландшафту, що допомагає автору донести саму суть «духу місця» [24, 228]. Тому реалістичний підхід у роботі над мотивом «Чарівність українських Карпат. Снага до творчості» передбачає активне опрацювання композиційних площин, де передній план деталізується для формування відчуття речовості, а задні плани плавно згладжуються, підкоряючись правилам атмосферної перспективи.

Крім того, слушно звернути увагу на наступність поколінь у вітчизняному мистецтві. Дослідження Лильо-Откович З. підтверджують, що український пейзажний живопис завжди прагнув до гармонійного поєднання дійсних спостережень із поетизацією природи [14, с. 15]. Карпати, як предмет художнього вивчення, займають особливе місце у доробку майстрів закарпатської школи малярства, чий досвід є визначальним для нинішнього студента-митця. Освоєння їхньої спадщини допомагає зрозуміти, як за допомогою обмеженої палітри та влучних тональних акцентів передати монументальність гірських масивів та мінливість небесної сфери.

Сучасний погляд на реалістичне відображення оточення також бере до уваги здобутки авангардної науки про колір, проте інтегрує їх у класичну систему малярства. В. Сидоренко та Авраменко О. О. у своїх нарисах з історії мистецтва зауважують, що реалізм ХХІ століття — це синтез глибокої академічної грамоти та індивідуальної експресії митця [30, с. 54]. Відтак, використання акрилових фарб у виконанні бакалаврської роботи дозволяє поєднати традиційний реалістичний підхід із сучасними вимогами до

інтенсивності та стійкості колірного пігменту, що є надзвичайно важливим для передачі «чарівності» та магічного світла, властивого Карпатському регіону.

Узагальнюючи вищенаведене, можна стверджувати, що засади реалістичного унаочнення навколишнього середовища ґрунтуються на непохитному фундаменті образотворчої грамоти: знанні анатомії природи, законів світла та вмінні митця бачити цілісність у розмаїтті дрібниць [12, 48]. Це створює надійне підґрунтя для переходу до практичної частини дослідження, де теоретичні знання трансформуються у конкретні композиційні рішення.

## **1.2. Закономірності та аспект творчого в композиційному вираженні краєвидів у сфері живопису**

Композиція в системі малярського мистецтва є тим організуючим початком, який перетворює хаотичні споглядання природи на цілісний, логічно завершений мистецький твір. У жанрі краєвиду композиційне вираження природи вимагає від митця не лише знання геометричних параметрів площини, а й здатності до глибокого аналізу структури оточуючого середовища. Як стверджує М. Яремків, творчі засади зображення базуються на вмінні бачити головне, відкидаючи другорядне, що дозволяє досягти особливої виразності художнього образу [38].

Основними закономірностями, що визначають успіх побудови малярського краєвиду, є цілісність, рівновага, наявність композиційного осередку та ритмічна організація площини. Цілісність твору передбачає такий взаємозв'язок усіх елементів, при якому неможливо змінити або вилучити жодну деталь без шкоди для загального задуму [10, 42]. У роботі над темою «Чарівність українських Карпат. Снага до творчості» цілісність досягається через підпорядкування дрібних деталей (дерев, гір, постаті художниці) великим тональним масам гірських хребтів та неба.

Особливе місце в композиції пейзажу займає вибір точки зору та визначення лінії горизонту. Від положення горизонту залежить емоційне

сприйняття твору: низький горизонт надає монументальності та величі небесній сфері, тоді як високий дозволяє розкрити панорамність земної поверхні та детально опрацювати плани [12, с. 76]. Побудова глибинного простору в реалістичному живописі ґрунтується на законах лінійної та повітряної перспективи. Згідно з дослідженнями М. Кириченка, повітряна перспектива є визначальною для передачі масштабності гір, оскільки вона враховує зміну чіткості контурів та насиченості кольорів залежно від віддаленості об'єктів від глядача [12, с. 82].

Важливим складником творчого вираження у пейзажі є ритм. Ритмічне структурування ліній, плям та кольорових акцентів творить особливий настрій твору, імітуючи рух хмар, плин гірських потоків чи повторюваність хребтів. Зайцева В. І. наголошує, що ритм у композиції виконує роль «каркасу», який утримує увагу глядача та скеровує його погляд у глибину полотна [10, 58]. В умовах Карпатського ландшафту ритм стає головним засобом передачі «саморухомої пружини» природи, про яку згадував Г. Сковорода.

Виняткова роль у композиційній будові карпатського краєвиду належить взаємодії лінії та плями. Лінія в горах — це не лише окреслення хребта, а й спосіб вираження динаміки ландшафту, його крутизни чи похилості. За Кириченком М. А., лінія є початковою основою графічної грамоти, яка в малярстві перетворюється на межі барвистих площин [12]. У поєднанні з малярською плямою це дає змогу моделювати складну форму гірських масивів. Значущим чинником тут виступає фактурність зображення. Застосування акрилових фарб дає нагоду творити різні фактурні вияви: від гладких дзеркальних поверхонь гірських водойм до шорстких, пастозних мазків, що передають рельєфність скель. Така технічна різноманітність збагачує унаочнювану композицію, роблячи її дотиково відчутною та природно переконливою [17, 112].

Аспект мистецької майстерності у композиційному процесі виявляється передусім у вмінні митця знайти оригінальний сюжет та трансформувати його через власне бачення. Творчий підхід не заперечує закони композивання, а

навпаки — використовує їх для виявлення авторської ідеї. А. Рудий зауважує, що формування художнього образу в пейзажі неможливе без творчого відбору та виділення тих моментів, які найбільше вразили митця під час пленеру [24, 230]. Таким чином, включення образу мисткині в композицію твору «Чарівність Українських Карпат. Снага до творчості» є свідомим мистецьким кроком, що розширює межі класичного пейзажу та додає йому рис концептуальності.

Робота над композицією краєвиду розпочинається з пошукових ескізів і етюдів. М. Сидор та Л. Курлятович зазначають, що етюдність як манера вираження дає змогу зберегти свіжість першого враження та точність колірних відтінків, які згодом стають основою для великого станкового твору [29, 110]. Швидке малювання та короткочасні етюди допомагають митцеві досягнути динаміку світлових станів, що надзвичайно важливо у горах, де освітлення змінюється стрімко [28, 194].

Процес творення композиції «Чарівність українських Карпат» передбачає складну трансформацію безпосередніх натурних вражень у завершений станковий витвір. Як зазначає О. Прядко, станковий живопис вимагає вищого ступеня узагальнення, ніж швидкий етюд [22, с. 130]. Якщо завдання етюду — «вловити» мінливий стан світла, то композиція полотна спрямована на типізацію образу. Митець проводить відбір найбільш виразних складників, свідомо підсилюючи ключове та згладжуючи випадкові деталі природи. Саме на цьому етапі з'являється «картина в картині»: включення постаті художниці стає тим інтелектуальним центром, який перетворює випадковий краєвид на осмислене полотно [28, с. 196].

Слід також узяти до уваги значення композиційного осередку як фокусу, куди стікаються усі лінії напруги твору. У реалістичному краєвиді таким центром може бути як природний об'єкт (химерна скеля, самотня смерека), так і людина, що перебуває у злагоді з довкіллям. Правильне розташування композиційного центру згідно з правилом «золотого перетину» забезпечує внутрішню динаміку та гармонію полотна [38, с. 25].

Окремої уваги заслуговує питання колористичної композиції. Барва у пейзажі не лише відтворює дійсне забарвлення об'єктів, а й творить емоційну атмосферу твору. Панксенов П. П. запевняє, що кольорова композиція має бути підпорядкована єдиному тональному ключу (колориту), що з'єднує усі площини картини в одне ціле [17, с. 94]. У роботі акриловими фарбами це досягається шляхом використання обмеженої палітри та прийому лесування, що дозволяє здобути глибину та прозорість кольору, властивої гірському повітрю.

Творчий вияв простору нездійснений без уважного розгляду зв'язку відтінку від обрису. Базуючись на наукових студіях К. Малевича, ми усвідомлюємо, що будь-яка площинна фігура визначає свій кольоровий стан [15, с. 678]. У гірській панорамі гострокутні обриси каменів та пірамідальні контури смерек потребують певної інтенсивності фарби. Тьмяні блакитні, бузкові та смарагдові тони віддалених площин Карпат не лише показують просторову відстань, а й виокремлюють велич цих природних масивів. Мистецький бік тут полягає у спроможності майстра узгодити природний тон об'єкта з тоном освітлення, формуючи спільну колірну атмосферу, яка передає «чари» хвилини [7, 92].

Творча складова композиції також виявляється у виборі формату полотна. Витягнутий горизонтальний формат сприяє передачі спокою та епічності, тоді як вертикальний формат підкреслює стрімкість гір та висоту неба [34, 115]. Кожне рішення митця — від вибору формату до манери мазка — є інструментом для здобуття художньої виразності та реалізації ідейного задуму.

Завершальним етапом композиційного вираження є деталізація та узагальнення. Реалістичне відтворення вимагає рівноваги між ретельним опрацюванням дрібниць переднього плану та м'яким, майже силуетним зображенням віддалених хребтів. Така ієрархія дрібниць створює ілюзію тривимірності та дає змогу глядачеві відчувати масштабність простору [16, 30].

Насамкінець варто виокремити естетичний аспект композиційної побудови. Згідно з навчальним посібником «Естетика мистецтва», злагоджена організація площини має на меті спричинити у глядача стан естетичного роздуму та внутрішньої віддачі [8, с. 142]. Вдало сформована композиція карпатського краєвиду, де підтримано рівновагу обсягів, кольорових фокусів та смислових напрямів, є інструментом психологічного впливу. Вона дозволяє спостерігачеві досягнути той самий спокій та велич, які відчуває творець на відкритому повітрі. Це перетворює дипломну роботу з навчальної справи на справжній мистецький об'єкт, спроможний передавати красу батьківщини як найвищу вартість [5, с. 210].

Таким чином, закономірності композиційного вираження краєвидів у малярстві є синтезом математичної точності та вільного творчого пошуку. Творчий аспект дає змогу митцеві не лише «прочитати» краєвид, а й написати власну мистецьку оповідь, де Карпати постають не просто місцем дії, а живим символом вроди та стійкості. Усвідомлене застосування композиційних законів у поєднанні з сучасною технікою акрилу створює потрібні умови для виконання високохудожнього бакалаврського твору.

## Розділ 2.

# ОСОБЛИВОСТІ БЕЗПОСЕРЕДНЬОЇ ДІЄВОСТІ ДОСЛІДЖУВАНОВОГО НА ПРИКЛАДІ ВИКОНАННЯ ЖИВОПИСНОГО ТВОРУ «ЧАРІВНІСТЬ УКРАЇНСЬКИХ КАРПАТ. СНАГА ДО ТВОРЧОСТІ»

### 2.1. Вибір сюжету для втілення авторської ідеї, особливості пошуку композиції обраного для унаочнення

Пошук виразного змісту для художнього твору є складною справою, оскільки, як зауважує О. Підлісна, під сюжетом слід розуміти те, що безпосередньо показано на полотні, тоді як тема доробку завжди є значно ширшою [20, 96]. Для нашої роботи темою стала невичерпна краса природи, а сюжетом — момент творчого діалогу між митчиною та Карпатами.

Обдумуючи ідею для майбутнього витвору, ми вирішили відобразити в композиції «Чарівність українських Карпат. Снага до творчості» не лише статичний пейзаж, а стан активного творення. Саме тому в центрі полотна було запропоновано зобразити постать митчині під час пленеру. Це рішення дозволяє підкреслити життєствердну силу мистецтва: навіть у складні часи людина знаходить у собі снагу до творчості, натхненна незламністю гірських масивів [21]. Як казав Г. Сковорода, «природа є початкова всьому причина», і саме через образ митця, що фіксує цю природу, ми прагнули передати гармонію буття.

Окрема увага при розробці композиції була приділена вибору засобів художньої виразності, які дозволили б донести задум до глядача. В основі роботи лежить поєднання реалістичної манери написання пейзажу з декоративними можливостями акрилових фарб. Ми свідомо обрали натуралістичний підхід до зображення реального краєвиду, щоб підкреслити його автентичність та монументальність [32].

Особливим композиційним гудзиком полотна постає образ мисткині, зображеної за працею. Сидячи за мольбертом посеред величного гірського краєвиду, авторка стає сполучною ниткою між окомірником і природою

Карпат. Такий прийом «картини в картині» дозволяє не просто показати ландшафт, а й передати сам осередок його естетичного опанування. Зображення мольберта, полотна та зосередженої постаті мисткині підкреслює документальність миті, перетворюючи статичний пейзаж на рухливу оповідь творчого пошуку.

Вибір саме сидячого положення мисткині перед мольбертом має на меті передати стан тихого споглядання та тривалого занурення у довкілля. Це не швидкий нарис, а докладна праця, що вимагає тиші та зосередженості. У цьому зіставленні мольберт виступає як знаряддя впорядкування природного хаосу, як опертя, навколо якого розташовується простір полотна. Спираючись на досвід майстрів закарпатської школи, ми прагнули передати світлоповітряне середовище, яке оповиває і гори, і людину, утворюючи єдину тональну суцільність. Постаць мисткині, її нахил голови та рух руки з пензлем скеровують зір окомірника всередину картини — туди, куди дивиться сама мисткиня, — до дальніх синіх хребтів та стрімких хмар.

Творчий аспект пошуку композиції полягав і у визначенні розміру постаті щодо величі Карпат. Ми свідомо зреклися надмірного деталювання рис обличчя на користь загального контуру, щоб зробити цей образ універсальним — символом «снаги до творення», яка притаманна кожному митцеві, що любить свій край. За словами Владимирської Г., розуміння мистецтва починається з відчуття співучасті до краси [5, 104]. Отже, окомірник, споглядаючи за мисткинею на картині, ніби сам стає очевидцем зародження художнього образу, відчуваючи свіжість гірського повітря та зміни освітлення, яке мисткиня намагається закарбувати на своєму полотні.

Важливо також згадати про технічний бік відображення цього процесу. Застосування акрилу уможливлює передати фактурність не лише природних об'єктів, а й предметів матеріального світу — дерев'яної конструкції мольберта, полотна, убрання. Це створює цікавий протиставлення між м'якістю дальніх планів, виконаних у манері лесування, та чіткими, впевненими мазками на передньому плані, де знаходиться головна діюча

особа. Така деталізація переднього плану посилює глибину простору та робить композицію міцною і збалансованою.

Крім того, працюючи над ескізами, ми досліджували роль мистецького інструментарію як складової натюрморту в межах пейзажу. Фарби на палітрі, посудина з водою, пензлі — ці малі, на перший погляд, подробиці додають твору особливої щирості. Вони засвідчують те, що мистецтво — це праця, яка вимагає не лише натхнення, а й фахової вправності. Як наголошує М. Яремків, «композиція — це мова митця», і кожен елемент у ній має впливати на розкриття головної думки — незнищенності вроди та невичерпності людського духу, що знаходить своє відображення у малюванні рідних Карпат [36]. Таким чином, композиційне рішення із зображенням творчого процесу в самісінькому серці природи дозволяє нам розкрити назву твору у повній мірі. «Чарівність» простежується у пейзажній частині, а «снага до творення» — у діяльному образі мисткині, яка, попри будь-які зовнішні умови, продовжує творити світлий літопис свого народу на полотні.

При виконанні твору значна увага приділялася композиційним засадам: єдності, домінанті та рівновазі. У творчій композиції «Чарівність українських Карпат. Снага до творчості» було враховано наступні засоби виразності:

Лінія та пляма: Застосовувалися для окреслення силуетів гірських хребтів та моделювання об'ємів смерек. Лінія у роботі передає відчуття спокою та величі [12].

Силует: Постаць митчині подана у такому ракурсі, щоб вона гармонійно вписувалася у середовище, стаючи його невід'ємною складовою [15].

Колір: Це найбільш характерний засіб для нашого доробку. Колорит картини будується на поєднанні теплих відтінків освітленого сонцем переднього плану та холодних, синьо-фіолетових тонів далеких вершин. Колір дозволяє підсилити враження від ідейного змісту та викликати у глядача емоційний резонанс [29].

Горизонт: Обрана точка зору з дещо заниженою лінією горизонту дозволила надати гірським масивам більшої монументальності, підкреслюючи їхню масштабність щодо постаті людини.

Формат: Для реалізації задуму було обрано прямокутний формат, який найкраще сприяє панорамному охопленню краєвиду та дозволяє розмістити усі елементи композиції з дотриманням рівноваги мас.

Творча робота виконується акриловими фарбами, що дозволяє поєднати швидкість фіксації моменту (характерну для етюду) з ґрунтовністю станкового полотна. Акрил дає змогу працювати багат шарово, створюючи насичену фактуру, що відповідає характеру гірської місцевості [17].

Таким чином, через поєднання реалістичного зображення природи та включення авторського образу у простір картини, ми прагнули створити цілісний художній образ України — вільної, прекрасної та сповненої творчої сили. Подальший процес реалізації цього задуму вимагав чіткого дотримання технологічного алгоритму, що розкривається у наступному підрозділі.

## **2.2. Алгоритм безпосереднього написання задуманого живописного твору з реальним краєвидом**

Практична робота передовсім розпочалася з відшукування ідеї, задуму майбутнього мистецького твору та з подальшим обмірковуванням шляхів його втілення. Таким чином було визначено за мету здійснити композицію «Чарівність українських Карпат. Снага до творення» уживаючи техніку акрилового малярства.

Заради розкриття нашої думки, про яку йшлося вище, ми сфокусувалися саме на її комплексному виявленні. Такий підхід дозволив вести мистецькі пошуки безпосереднього сюжетного задуму виконуваної картини, в якому на засадах єднання і складові композиції, і художні прийоми їхнього вираження могли б якомога змістовно, яскраво і виразно представити загалом всю багатогранність провідної ідеї твору – гармонійного злиття затишку мистецької майстерні митця та монументальної величі гірського простору.

Згідно з ідейним задумом у цій праці ми прагнули відобразити вроду та мінливість карпатського краєвиду крізь призму сприйняття самої художниці, поєднуючи реалістичний стиль з індивідуальним баченням глибини. У процесі створення бакалаврської роботи було вивчено матеріали, що стосуються географічних та естетичних аспектів Карпат, а також досліджено особливості вжитку акрилових барв під час творення багатопланового пейзажу з архітектурними частинами.

Здійснення творчої композиції відбувалося послідовно у кілька стадій, а саме:

Ескізування та пошук сюжетного мотиву. Цей етап полягав у знаходженні найкращого способу вираження задуманого художнього образу. Йому передувало вивчення натурального матеріалу та аналіз просторового рішення. Було розроблено концепцію, де мисткиня сидить за мольбертом на балконі, який відкриває краєвид на гори. Олівцем було опрацьовано кілька варіантів майбутньої композиції, після чого їх було доопрацьовано у кольорі задля пошуку тонально-колористичного ладу між внутрішнім простором балкона та світлоповітряним оточенням гір. На підставі найкращого ескізу відбувався подальший творчий перебіг.

Перенесення ескізу на обраний формат. Було створено лінійні обриси композиції на ґрунтованому полотні середньої фактури відповідного розміру. Варто зазначити, що на даному етапі значний акцент було зроблено на засадах побудови (єдності, доцільності, домінанти, групування, рівноваги, гармонії) та елементах побудови (пропорції, масштабу, ритму і статиці), щоб передати стійкість у композиційній структурі архітектурних ліній балкона та рух хмар і гірських груп на тлі.

Виконання вохристого ґрунтування. Робота барвами безпосередньо почалася з покриття всього малюнка вохристою фарбою, добре змішаною з водою. Ця рідка тонована заливка дозволила цілковито позбутися білого кольору основи й задала єдиний теплий відтінок. Завдяки високій прозорості цього шару, вохристий тон став єднальною ланкою, що надалі просвічуватиме

крізь наступні мазки акрилу, забезпечуючи внутрішнє сяйво картини та колористичну єдність інтер'єру балкона й віддаленого краєвиду.

Опрацювання заднього плану композиції (небо та віддалені групи). З метою виокремлення головного у композиції було оформлено заднє тло. На даному етапі роботи акриловими барвами створювалися плавні переходи неба та обриси найбільш далеких гірських масивів Карпат. Робота велася тонкими шарами (лесуванням) з уживанням холодних блакитних та синьо-фіолетових відтінків, що дозволило візуально віддалити гори та передати явище повітряної перспективи.

Реалістичне виконання постаті мисткині за мольбертом. Цей складник композиції, що є головним смисловим акцентом, виконувався акрилом з чітким висвітленням об'єму та світлотіньових співвідношень. Робота велася покроково: від закладання локального кольору одягу художниці, що працює, до пластичного формування обрису рук, які тримають пензель, та зосередженого оберту голови до мольберта.

Живописне оформлення простору балкона. На цьому етапі було докладно опрацьовано архітектурне оточення переднього плану — структуру, підлогу та огорожу балкона. Робота велася впевненими, більш насиченими мазками від найтемнішого до найсвітлішого. Геометричні лінії балкона стали природним обрамленням для краєвиду, створюючи просторовий глибинний контраст між чітким планом майстерні та м'якими формами природи.

Деталізація. У праці було промальовано дрібні подробиці, уточнено форми зображуваного. Особливу увагу було приділено предметам мистецького приладдя на передньому плані: фактурі дерев'яного мольберта, штрихам свіжих фарб на палітрі, світловим відблискам на пензлях та посудині з водою, а також структурі гірської флори та дерев, розташованих на середньому плані.

Узагальнення. Було остаточно відокремлено передній план (простір балкона з художницею) від заднього плану (панорами Карпат). Ми узагальнили другорядні форми та пом'якшили надто чіткі контури на далеких

планах для формування оптичної цілісності усієї композиції та підпорядкування її загальному світлоповітряному стану.

Оформлення праці. На останньому етапі для картини було підбрано найбільш вдалий дерев'яний обрамлення по гармонійному відношенню до зображуваного, яке підсилило колорит твору та візуально завершило мистецький простір. Готове полотно було вкрито захисним матовим лаком для акрилу.

## ВИСНОВКИ

Тепер усе стало на свої місця! Цей приклад чітко показує структуру, об'єм та характер викладу, який вимагає твій керівник (із детальним описом зображуваних історичних постатей, архітектури, символізму та конкретних технічних кроків).

Ось твої висновки, переписані точно за цим зразком. Тут збережено той самий баланс теорії, детального опису сюжету (дівчина на балконі, гори, архітектурні деталі) та покрокового процесу. Досліджуючи тему бакалаврської роботи «Теоретичні та практичні засади реалістичного пейзажного живопису», ми дійшли до таких підсумків:

1. Живописне унаочнення природи – це складний процес відтворення навколишнього світу, який у реалістичному мистецтві базується на суворому дотриманні об'єктивних законів образотворчої граматики. Усі види та жанри образотворчого мистецтва мають власні засоби виразності, проте для реалістичного пейзажу ключовим є опанування законів лінійної та повітряної перспективи, які дозволяють тривимірний простір природи перенести на двовимірну площину полотна. Окрім цього, важливим аспектом є теорія кольору, оскільки колір у процесі живописного відтворення є категорією динамічною, яка безперервно трансформується під впливом світлоповітряного середовища, рефлексів та атмосферного стану локації. Завдяки глибокому аналізу тональних і колірних співвідношень митець формує об'єм і глибину, створюючи враження дійсності, яке глядач сприймає як достовірне середовище. Серед найбільш відомих класичних матеріалів у малярстві вирізняють олію, темперу, гуаш, акварель, а в сучасному контексті – акрил, який завдяки своїй гнучкості відкриває свіжі перспективи для досягнення художньої правдивості.

2. Побудова цілісного пейзажного твору ґрунтується на певних композиційних правилах: виборі позиції, окресленні лінії горизонту та організації чіткого сюжетно-сміслового осередку (центру). Проте

реалістичний пейзаж не є лише механічним, дзеркальним копіюванням краєвиду. Роль творчого чинника художньої індивідуальності є вирішальною під час безпосереднього унаочнення обраних локацій. Творчий підхід митця виявляється через процеси активного художнього відбору, свідомого кадрювання простору, тонального узагальнення другорядних елементів природи та гіперболізації головних. Експерименти з трансформацією реального краєвиду в художній образ допомагають розширити межі сприйняття, усунути випадкові природні хаотичні структури й наповнити твір цілісним філософським та емоційно-ліричним змістом, уникаючи сухого натуралізму.

3. Ідейний задум та його реалізація в матеріалі безпосередньо впливає на сприйняття картини в цілому. Тому цьому було приділено значну увагу під час виконання авторської композиції, в якій поєднано панорамний гірський краєвид Карпат із камерним виміром людської присутності. В центрі мистецького твору зображено постать молодої художниці за мольбертом, що перебуває в процесі творчості, уособлюючи духовний зв'язок людини з рідною землею, її монументальною величчю та міццю.

Композиція побудована на оригінальному синтезі двох просторових вимірів – екстер'єрного (природа гір) та інтер'єрного (архітектурна конструкція балкона). Зображення панорами Карпат з їхніми віддаленими шпильями, хребтами та лісовими масивами виконано в реалістичній манері з чітким дотриманням тональних планів. Простір картини доповнено окремими композиційними деталями переднього плану: чіткими геометричними лініями архітектури балкона, конструкцією дерев'яного мольберта, художніми пензлями, фарбами та фактурними елементами гірської рослинності, що виконують роль просторової куліси і створюють ефект присутності глядача всередині полотна. Для вирішення колористичного завдання використано обмежену, але насичену гаму із поєднанням глибоких синьо-зелених, смарагдових та м'яких вохристо-теплих відтінків, що передають динаміку світла й тіні карпатського дня. Загалом у картині поєднано просторову реалістичну манеру трактування краєвиду із декоративною виразністю

архітектурних ліній переднього плану. Поєднання можливостей акрилового живопису значно збагатило художню виразність та допомогло втілити авторський задум.

4. Виконання нашої творчої композиції відбувалось поетапно: пошук ідейного задуму на основі натурних спостережень, ескізування та створення первинних колірних фор-ескізів, підготовка основи та перенесення фінального малюнка на обраний формат полотна, покриття площини рідкою вохристою імприматурою для закладання спільного теплого колористичного звучання, послідовне опрацювання великих тонально-колірних мас неба та віддалених гірських хребтів за допомогою тонких прозорих лесирувань, пластична розробка форми постаті художниці та мольберта, декоративне відтворення архітектурних елементів балкона, деталізація дрібних елементів переднього плану пастозним і текстурним мазком, фінальне тональне узагальнення планів для досягнення колористичної єдності твору, покриття захисним лаком та оформлення роботи в рамку. В творчому процесі особливу увагу було приділено композиційним принципам, збереженню рівноваги між відтворенням природи та її мистецьким осмисленням.

Отже, можемо сказати, що ми виконали всі поставлені завдання, досягли запланованих цілей і успішно реалізували наші творчі ідеї та задуми в матеріалі.

## СПИСОК ВИКОРИСТАНИХ ДЖЕРЕЛ:

1. Актуальні проблеми мистецької практики і мистецтвознавчої науки : Мистецькі обрії'2015 : зб. наук. праць. Київ : Фенікс, 2015. Вип. 7. 208 с.
2. Безклубенко С. Д. Мистецтво : терміни та поняття. Київ : Інститут культурології Академії мистецтв України, 2008. 343 с.
3. Берлач О. П., Галькун Т. Д., Тарасюк І. І. Малярські техніки, методи і прийоми в станковому живопису. Луцьк : Вид-во СНУ ім. Л. Українки, 2017. 68 с.
4. Брижата І. Г. Провідні тенденції в сучасному українському пейзажі. *Педагогіка вищої та середньої школи*. 2005. № 13. С. 22–27.
5. Владимирська Г. Мистецтво розуміти мистецтво. Київ : Перун, 2017. 404 с.
6. Гурін В., Храпачов О. Формування української школи живопису. *Українська академія мистецтва*. 2011. Вип. 18. С. 65–73.
7. Денисенко С. М. Теорія кольору : навч. посібник. Київ : НАУ, 2021. 152 с.
8. Естетика мистецтва: навчальний посібник / Уклад. Л. Б. Мартиненко, О. В. Гончарова. Умань : ВПЦ «Візаві», 2019. 272 с.
9. Живопис як вид мистецтва. Пейзажний жанр [Електронний ресурс]. URL : [http://painting-as-an-art.blogspot.com/2015/02/blog-post\\_74.html](http://painting-as-an-art.blogspot.com/2015/02/blog-post_74.html) (дата звернення : 10.12. 2025).
10. Зайцева В. І. Практика композиції : навч. посібник для студентів закладів вищої освіти. Київ. ун-т ім. Б. Грінченка, 2021. 116 с.
11. Касьяненко К. М., Янковська Л. Є., Сапко С. Є. Особливості українського живопису у постмодерністському вимірі. *Art and Design*. 2021. № 3. С. 73–81.
12. Кириченко М. А., Кириченко І. М. Основи образотворчої грамоти. Київ : Вища школа, 2002. 190 с.
13. Ковальчук Г. І. Ілюстрація [Електронний ресурс]. *Українська бібліотечна енциклопедія*. 15.10.2014. URL : <https://ube.nlu.org.ua/article/> (дата

звернення : 23.12.2025)

14. Лильо-Откович З. Український пейзажний живопис. Київ : Балтія-Друк, 2007. 120 с.
15. Малевич К. Спроба визначення залежності між кольором та формою в малярстві. *Хроніка-2000*. 2007. № 65–66. С. 673–693.
16. Марчак В. Про малярство : Навч. посібник. Львів : ФОП Стебляк О. М., 2018. 264 с.
17. Панксієнов П. П. Живопис. Форма, колір, зображення. Київ : Видав. центр «Академія», 2008. 228 с.
18. Пейзаж [Електронний ресурс]. URL : <https://uk.wikipedia.org/wiki/%D0%9F%D0%B5%D0%B9%D0%B7%D0%B0%D0%B6> (дата звернення : 08.12.2025).
19. Пейзаж : визначення, історія та види жанру мистецтва [Електронний ресурс]. URL : <https://hudozhka.vn.ua/pejzazh/> (дата звернення : 30.10.2025).
20. Пейзаж. Історія пейзажу. Презентація [Електронний ресурс]. *На Урок*. URL : <https://naurok.com.ua/prezentaciya-peyzazh-istoriya-peyzazhu-3111-54.html> (дата звернення : 28.10.2025).
21. Пейзажний живопис : технічна майстерність або духовний шлях? [Електронний ресурс]. URL : <https://artnazar.org.ua/ukr/novyny/237-peizazhnyi-zhyvopys-tekhnichna-maisternist-abo-dukhovnyi-shliakh.html> (дата звернення : 14.12.2025).
22. Прядко О. М. Еволюція станкового живопису та його технологічні складові. *Вісник КНУКіМ*. 2016. № 34. С. 126–135.
23. Пузиркова А. А. Стан вивченості проблеми становлення і розвитку українського мистецького авангарду. *Молодий вчений*. 2018. № 10 (1). С. 176–180.
24. Рудий А. А. Формування художнього образу в пейзажі [Електронний ресурс]. *Педагогіка вищої та середньої школи : зб. наук. праць*. Кривий Ріг, 2005. Вип. 10 : Спец. вип. : Художньо-педагогічна освіта ХІХ ст. :

- теорія, методи, технології. С. 226–232. URL : <https://elibrary.kdpu.edu.ua/bitstream/123456789/6617/3/32.pdf> (дата звернення : 14.12. 2025).
25. Сидор М. Б. Академічний та творчий аспекти в системі мистецької компетентності. *Актуальні питання гуманітарних наук*. Дрогобич : Вид. дім «Гельветика», 2021. Вип. 37. Т. 3. С. 61–66.
26. Сидор М. Б. Методичні рекомендації до виконання і захисту бакалаврської та магістерської робіт. 2-ге вид. перер. і допов. [для здобувачів спеціальності «023. Образотворче мистецтво, декоративне мистецтво, реставрація»]. Дрогобич : ДДПУ ім. Івана Франка, 2023. 64 с. URL : <http://ir.dspu.edu.ua/jspui/bitstream/123456789/1789/1/Сидор.pdf> (дата звернення : 23.10.2025).
27. Сидор М. Б. та ін. Основи грамоти з образотворчого мистецтва. Словник термінів. Дрогобич : РВВ ДДПУ ім. Івана Франка, 2006. 78 с.
28. Сидор М. Б. Формування виконавської майстерності художника крізь призму швидкого малювання. *Український мистецтвознавчий дискурс* : науковий журнал. 2025. Вип. 1. С. 192–198.
29. Сидор М. Б., Курлятович Л. В. Етюд та етюдність як форма і манера живописного вираження зображуваного. *Проблеми початкової освіти та мистецтва* : Е-журнал. Дрогобич : ДДПУ ім. Івана Франка, 2024. Вип. 2. С. 107–114. URL : <https://science.dspu.edu.ua/wp-content/uploads/2024/06/Е-журнал-Вип2.pdf> (дата звернення : 12.11.2025).
30. Сидоренко В. Д., Авраменко О. О. Нариси з історії образотворчого мистецтва України ХХ ст. Київ : ВХ, 2008. 187 с.
31. Сотська Г., Шмельова Т. Словник мистецьких термінів. Херсон : Вид-во «Стар», 2016. 52 с.
32. Станковий живопис : історія і техніка виконання [Електронний ресурс]. URL : <https://presa.com.ua/aktualne/stankovij-zhivopis-istoriya-i-tekhnika-vikonannya.html> (дата звернення : 14.11.2025).
33. Стась М. І., Касьян Т. К. Академічний живопис : Навч.-метод. посібник. Черкаси : ВВ ЧНУ ім. Б. Хмельницького, 2010. 244 с.

34. Туманов І. М. Рисунок, живопис, скульптура : Теоретико-методологічні основи комплексного навчання. Львів : Аверс, 2010. 496 с.
35. Храпачов О. Історичний аспект живопису. *Українська академія мистецтва*. 2016. Вип. 25. С. 86–95.
36. Шедеври пейзажного живопису [Електронний ресурс]. URL : <http://www.nbuiv.gov.ua/node/186> (дата звернення : 06.12.2025).
37. Юхней В., Сидор М. Колір як ключовий засіб живописного відтворення реального краєвиду. *Проблеми початкової освіти та мистецтва : Е-журнал*. Дрогобич : ДДПУ ім. Івана Франка, 2026. Вип. 4. Т. 1. С. 163–173. URL : <https://e-journal.dspu.edu.ua/wp-content/uploads/2026/06/Е-журнал-Вип.4.-Том-1.pdf>
38. Яремків М. М. Композиція : творчі основи зображення. Навчальний посібник. Тернопіль : Підручники і посібники, 2007. 112 с.

## ДОДАТКИ

### Додаток А

**Виконаний авторкою художній твір**  
(практична частина бакалаврської роботи)





Іл. А.1. Юхней В. «Чарівність Українських Карпат. Снага до творчості».

м. Дрогобич. 2026 р.

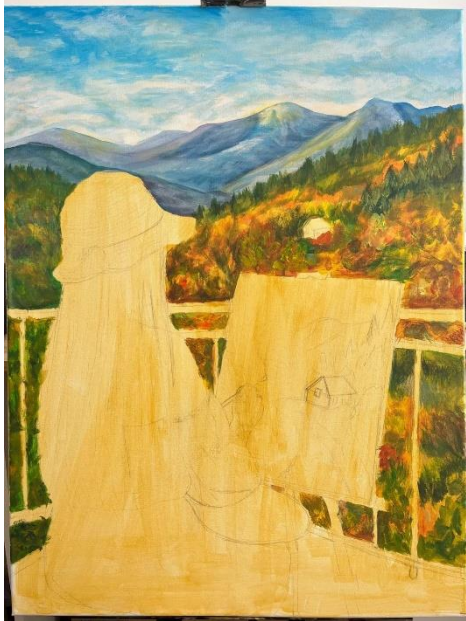
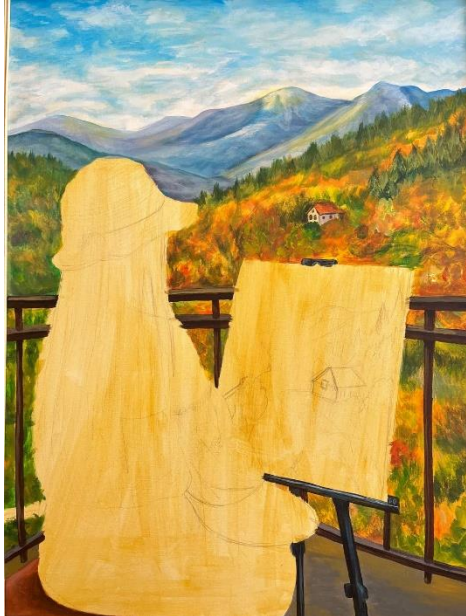
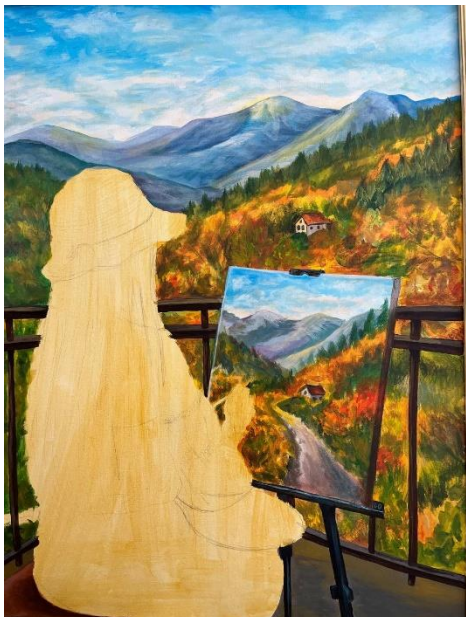
Акрил, полотно. 80×60 см.


## Додаток Б

**Технологічна картка виконання живописного твору  
«Чарівність Українських Карпат. Снага до творчості»**

№ з/п	Порядковий етап виконуваної роботи	Зміст роботи на конкретному етапі	Стан виконуваного твору на етапі роботи
1	Пошук творчої ідеї та фотоматеріалу	<p><i>Вибір теми майбутнього твору.</i></p> <p><i>Проведення фотосесії художниці за мольбертом для створення авторської композиції. Аналіз зібраного матеріалу та вибір найвдалішого фото.</i></p>	
2	Розробка ескізу композиції	<p><i>Створення олівцевого ескізу на основі обраного фотоматеріалу.</i></p> <p><i>Визначення розташування основних композиційних елементів, пропорцій та перспективи.</i></p>	
3	Виконання рисунка на полотні	<p><i>Перенесення ескізу на полотно.</i></p> <p><i>Побудова композиції легкими лініями, уточнення контурів фігури, мольберта та пейзажу.</i></p>	

			
4	Підготовка живописної основи	<i>Нанесення підмалювку теплим відтінком вохри. Узагальнення світлотіньових мас та визначення загального колористичного рішення твору.</i>	
5	Опрацювання неба та гірського пейзажу	<i>Виконання фону композиції: неба, гірських хребтів та далеких планів. Передача повітряної перспективи та простору.</i>	

6	<p>Пропрацювання лісу та осіннього краєвиду</p>	<p><i>Нанесення основних кольорових мас рослинності. Формування колористичного багатства осіннього пейзажу та уточнення деталей.</i></p>	
7	<p>Виконання переднього плану та архітектурних елементів</p>	<p><i>Опрацювання балкона, будиночка, дороги та інших деталей композиції. Уточнення просторових співвідношень.</i></p>	
8	<p>Опрацювання зображення на полотні мольберта</p>	<p><i>Виконання картини в картині. Передача подібності пейзажу на полотні до реального краєвиду та узгодження кольорової гами.</i></p>	

9	Промальовування фігури художниці	<i>Опрацювання одягу, капелюха, волосся, рук та палітри. Передача освітлення, фактур і об'єму фігури.</i>	
10	Завершення роботи та оформлення твору	<i>Узагальнення кольорового рішення, внесення завершальних акцентів і деталей. Покриття роботи захисним лаком та оформлення в декоративну раму.</i>	

## Додаток В

### Приклади художніх творів на аналогічні тематики



Бокшай Йосип Йосипович “Золота осінь”



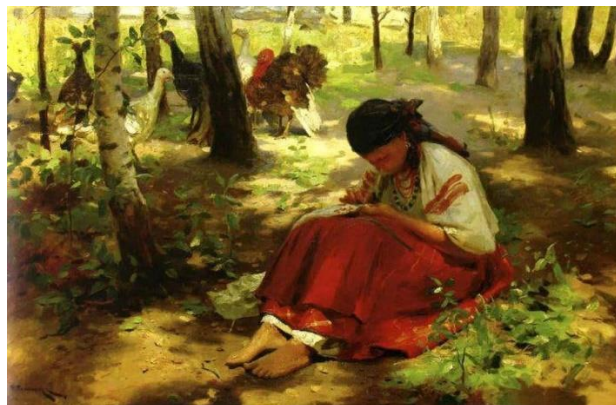
Глуценко Микола Петрович



Пимоненко Микола Корнилович



Бокшай Йосип Йосипович “В Карпатах”



Пимоненко Микола Корнилович



Бокшай Йосип Йосипович “Синевір”



Ропяник Ігор Остапович “Осінь”



Ропяник Ігор Остапович “Осінь”



Васильківський Сергій “Біля хати в Опішні”



Пацан Юрій “Осінь на пагорбах Дніпра”



Глущенко Микола “Золота осінь”



Рябоконь Микола “Осінній день”